


# FINISTÈRE

Tourisme, Nautisme  
& Territoires

# 360°

Bilan de saison 16 novembre 2017  
Concarneau





**FINISTÈRE 360°**  
Tourisme, Nautisme & Territoires

TOUT commence enFINISTÈRE

BRETAGNE

Note de conjoncture touristique du Finistère

SEPTEMBRE 2017

---

### UN MOIS DE SEPTEMBRE EN DEMI-TEINTE

Avec 57% d'opinions favorables de la part des sites et entreprises du tourisme finistérien, le mois de septembre marque le pas par rapport à l'excellent résultat enregistré en août (93% d'opinions favorables).

Les précipitations très nettement supérieures aux normales saisonnières ont joué un rôle déterminant dans les décisions des clientèles. Seule la clientèle allemande confirme sa présence sur cette période. Les autres clientèles étrangères et les clientèles françaises sont jugées en baisse par rapport à septembre 2016.

#### Tendance générale

	Très satisfait	Plutôt satisfait	Plutôt pas satisfait	Pas du tout satisfait
Fréquentation globale	17%	38%	25%	8%
Fréquentation française	14%	51%	28%	7%
Fréquentation étrangère	17%	27%	38%	8%

La fréquentation touristique du mois de septembre est jugée encore assez favorablement pour les clientèles françaises (55% d'opinions positives). Les avis sont plus partagés pour les clientèles étrangères (54% d'opinions positives).

Les visiteurs de Bretagne et du Grand Ouest confirment leur prédominance en constituant la principale clientèle en Finistère en ce mois de septembre.

Fréquentation en baisse pour les clientèles étrangères avec une exception pour la clientèle allemande qui confirme une présence déjà remarquée en juillet et août.

#### Tendance générale

Septembre 2017

**Hébergements** 😊

Équipements, sites et activités culturelles et de loisirs 😐

Pour mémoire en Sept. 2016

Taux de satisfaction : la fréquentation touristique du mois de septembre 2016 était jugée favorable par 78% des professionnels finistériens.

Sources : enquête de conjoncture Septembre 2016.

Clientèles	Évolution Sept. 2017/2016
Clientèle française	↔
Bretagne	↔
Grand Ouest	↔
Île de France	↔
Sud Est	↔
Sud Ouest	↔
Nord Est	↔
Clientèle étrangère	↔
Allemagne	↔
Grande-Bretagne	↔
Belgique	↔
Pays-Bas	↔
Espagne/Italie	↔

#### Météo


Septembre	T° moyenne	☁	☀
Normales	15,1°C	82,2 mm	140 h
2017	17,4°C	128,5 mm	128 h
2016	20,4°C	74,7 mm	126 h



Sources : Météo France - Station direct Guipavas

#### Septembre 2017

Lu	Ma	Me	Je	Ve	Sa	Di
			1	2	3	
4	5	6	7	8	9	10
11	12	13	14	15	16	17
18	19	20	21	22	23	24
25	26	27	28	29	30	

Vacances scolaires  
— Zone A — Zone B — Zone C



### Hébergements

	Très satisfait	Plutôt satisfait	Plutôt pas satisfait	Pas du tout satisfait
Hôtellerie	14%	52%	24%	10%
Hôtellerie de plein air	13%	48%	35%	4%
Mobil-hôtels	-	100%	-	-
Auberges de jeunesse	-	100%	-	-
Villages vacanciers	50%	50%	-	-
TOTAL	15%	52%	27%	6%

Le mois de septembre est jugé assez positivement dans l'hôtellerie (56% d'opinions positives).

Villages-vacances, résidences de tourisme, auberges de jeunesse et hébergements locaux présentent également un bon niveau de satisfaction.

Les avis sont plus mesurés pour l'hôtellerie de plein-air (51% d'opinions positives) pour laquelle les conditions météorologiques ont eu un impact négatif.

---

### Équipements, sites et activités culturelles et de loisirs

	Très satisfait	Plutôt satisfait	Plutôt pas satisfait	Pas du tout satisfait
Musées, châteaux	23%	63%	-	8%
Parcs de loisirs	17%	17%	48%	17%
Parcs animaliers	-	-	100%	-
Stades naturels	-	-	-	-
Maisons de sites	-	-	-	-
Aquariums	50%	50%	-	-
Golfs	-	-	100%	-
Excursions maritimes	25%	50%	-	25%
TOTAL	21%	47%	21%	11%

Les avis, pour ce mois de septembre, des responsables des équipements, sites et activités culturelles et de loisirs sont partagés.

Les musées, châteaux et aquariums sont très satisfaits de la fréquentation, offrant des activités particulièrement plébiscitées par les visiteurs par mémo métrique respectivement 92% et 100% d'avis positifs.


Les excursions maritimes affichent également un bon niveau de satisfaction avec 75% d'opinions favorables.

Cette satisfaction est en revanche bien moins présente voire négative pour les activités d'extérieur (34% de jugements positifs pour les parcs et un jugement très négatif pour les golfs, peu pratiqués par temps pluvieux).

---

### Chiffre d'affaires

26% des entreprises et sites touristiques interrogés indiquent un chiffre d'affaires en hausse comparativement à septembre 2016, 34% le déclarent équivalent et 40% à la baisse.



- En augmentation
- Équivalent
- En diminution

---


#### BILAN DE SAISON

88% des sites et entreprises se déclarent satisfaits de la fréquentation sur l'ensemble de la saison, en hausse par rapport à 2016 (78%).

Après une baisse en 2016, la fréquentation sur l'année 2017 devrait se rétablir malgré des conditions météo mitigées de juillet à septembre.

77 entreprises et sites touristiques ont répondu à cette enquête réalisée entre le 29 septembre et le 6 octobre 2017 par Finistère 360°, Tourisme, Nautisme & Territoires et le Comité régional du Tourisme de Bretagne.

Finistère 360°, Tourisme, Nautisme & Territoires  
4 rue du 19 mars 1962, CS 92 005, 29018 Quimper cedex



© Crédits photographiques : L. Bernier, M. Vranic, Shutterstock.

# Chiffres Clés



# 1. Le tourisme en Finistère

## Points de repères 2016



## TOP 20 des départements en nuitées

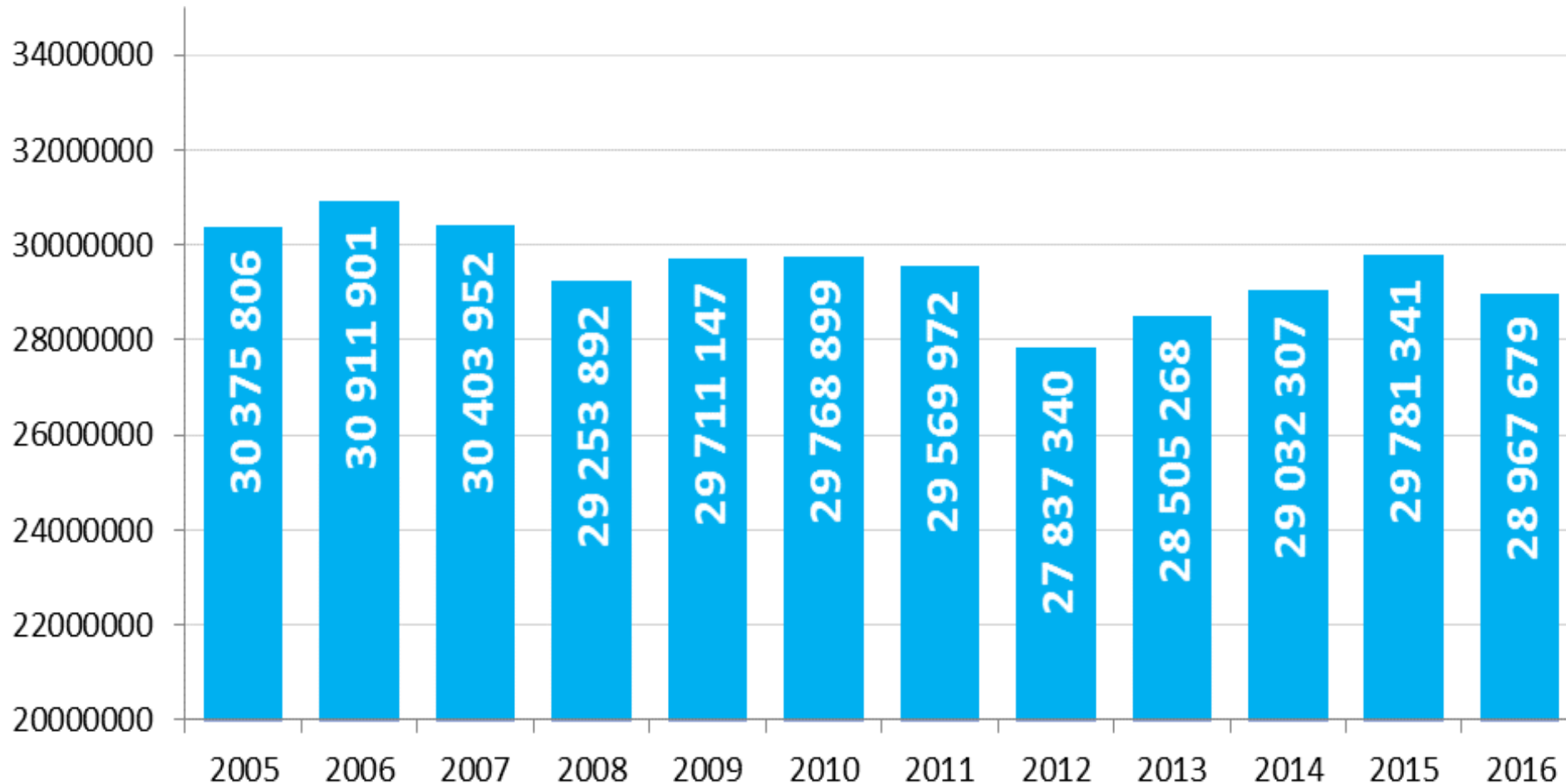
(en % de l'ensemble des nuitées françaises - source DGE, enquête SDT 2015)

Rang	Département	% des nuitées	Durée de séjour (en nuitées)
1	Charente Maritime	3,9%	7,5
2	Hérault	3,8%	7,2
3	Var	3,8%	7,4
4	Vendée	3,1%	6,3
5	Pyrénées Orientales	2,6%	8,6
6	Savoie	2,5%	6,5
7	Morbihan	2,5%	6,6
8	<b>Finistère</b>	<b>2,5%</b>	<b>6,8</b>
9	Gironde	2,5%	5,8
10	Loire Atlantique	2,4%	5,2
11	Haute Savoie	2,4%	6,3
12	Landes	2,3%	8
13	Haute Corse - Corse du Sud	2,2%	13,3
14	Alpes maritimes	2,1%	7,3
15	Pyrénées Atlantiques	2,0%	6,2
16	Côtes d'Armor	1,9%	6,5
17	Calvados	1,9%	4,8
18	Bouches du Rhône	1,8%	5,6
19	Gard	1,8%	5,4
20	Ille et Vilaine	1,6%	4,7

Le Finistère au  
8<sup>ème</sup> rang  
national

## Une baisse de 2,7% en 2016

- Le Finistère a enregistré une baisse de 2,7% de la fréquentation touristique entre 2015 et 2016 (+ 2,6% entre 2014 et 2015).
- Avec 28 967 679 nuitées contre 29 781 341 nuitées pour l'année 2015, la fréquentation touristique du Finistère perd près de 814 000 nuitées et approche les 29 millions de nuitées annuelles.
- 2016 marque une baisse après 3 années consécutives de hausse.



- Entre les départements, une répartition des nuitées
- globalement identique à l'année 2015, avec 30% des nuitées pour le Finistère

Source : Méthode des Flux - BET F. Marchand

Propriété des données : ADT Finistère Tourisme/CCI 29/CD 29

2016	Côtes d'Armor	Finistère	Ille et Vilaine	Morbihan	Total/Bretagne
Nuitées	22 712 211	28 967 679	11 705 943	33 024 908	96 410 741
% fréq°	23,6%	30%	12,1%	34,3%	100%
évol°	-3,1%	-2,7%	-2,2%	-2,7%	-2,7%

## La clientèle

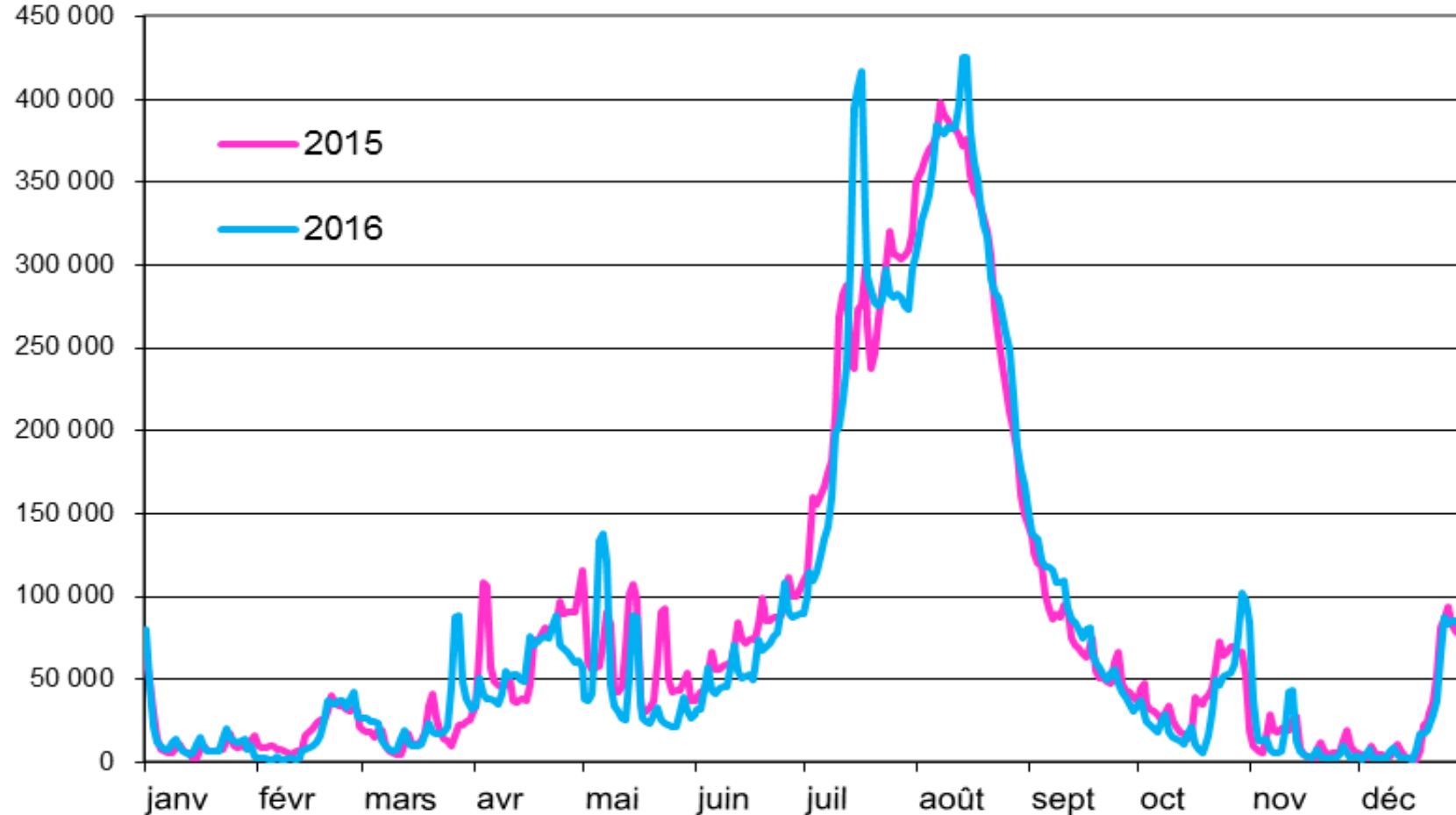


- ⊙ 1,3 milliards d'euros de consommation annuelle
- ⊙ Une dépense moyenne de 30 euros par touriste par jour, de près de 50 euros pour les touristes étrangers
- ⊙ 4,9 % de l'emploi salarié direct finistérien (plus de 10% sur certains territoires en haute saison !)
- ⊙ Plus de 2,6 millions de visiteurs dans les sites de visite
- ⊙ 14 manifestations de plus de 10 000 participants (dont 8 à plus de 50 000)



L'année 2016 présente des caractéristiques particulières se traduisant par des pics de fréquentation marqués :

- Le pic maximum de fréquentation de 2016 se situe le 13 août avec 425 751 nuitées (en 2015 : 398 148 nuitées le samedi 8 août).
- Le 16 juillet dénombre 416 953 nuitées à la faveur de plusieurs facteurs favorables : pont du 14 juillet, excellente météo, grands événements se déroulant en Finistère : Fêtes maritimes de Brest, Vieilles Charrues ...
- Le Pont de l'Ascension présente une excellente fréquentation avec 137 588 nuitées le vendredi 6 mai.



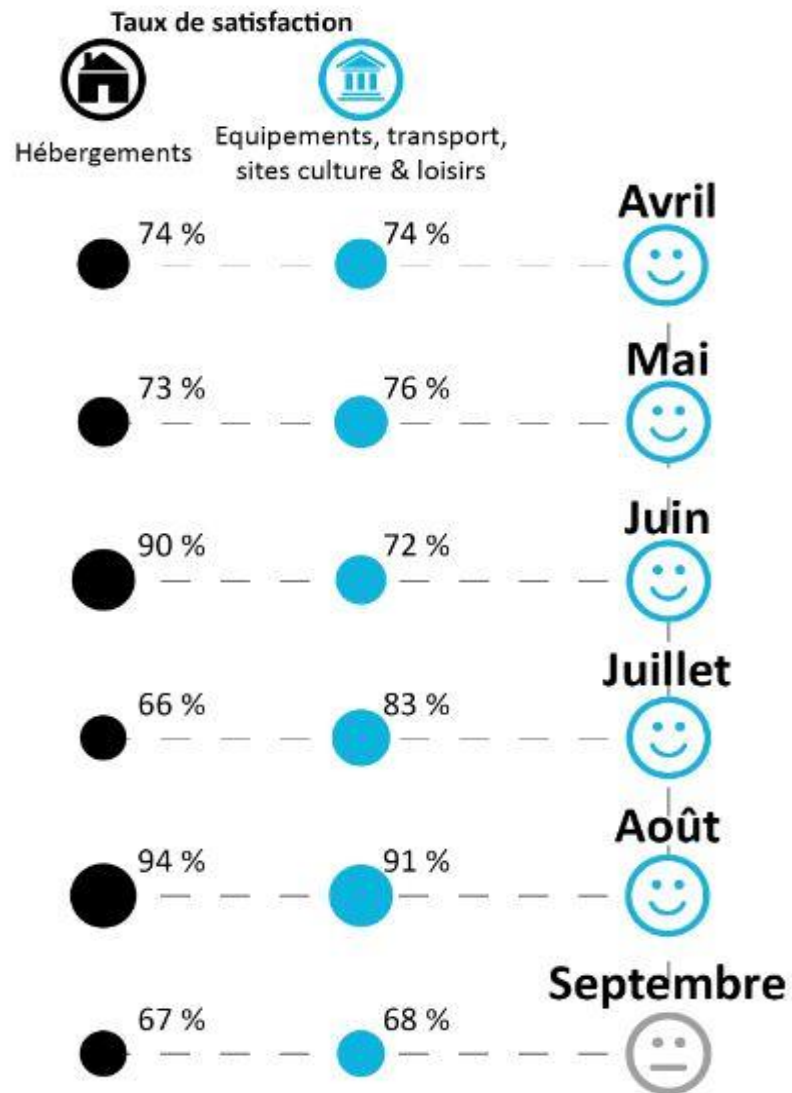
# Saison 2017

## Un premier bilan

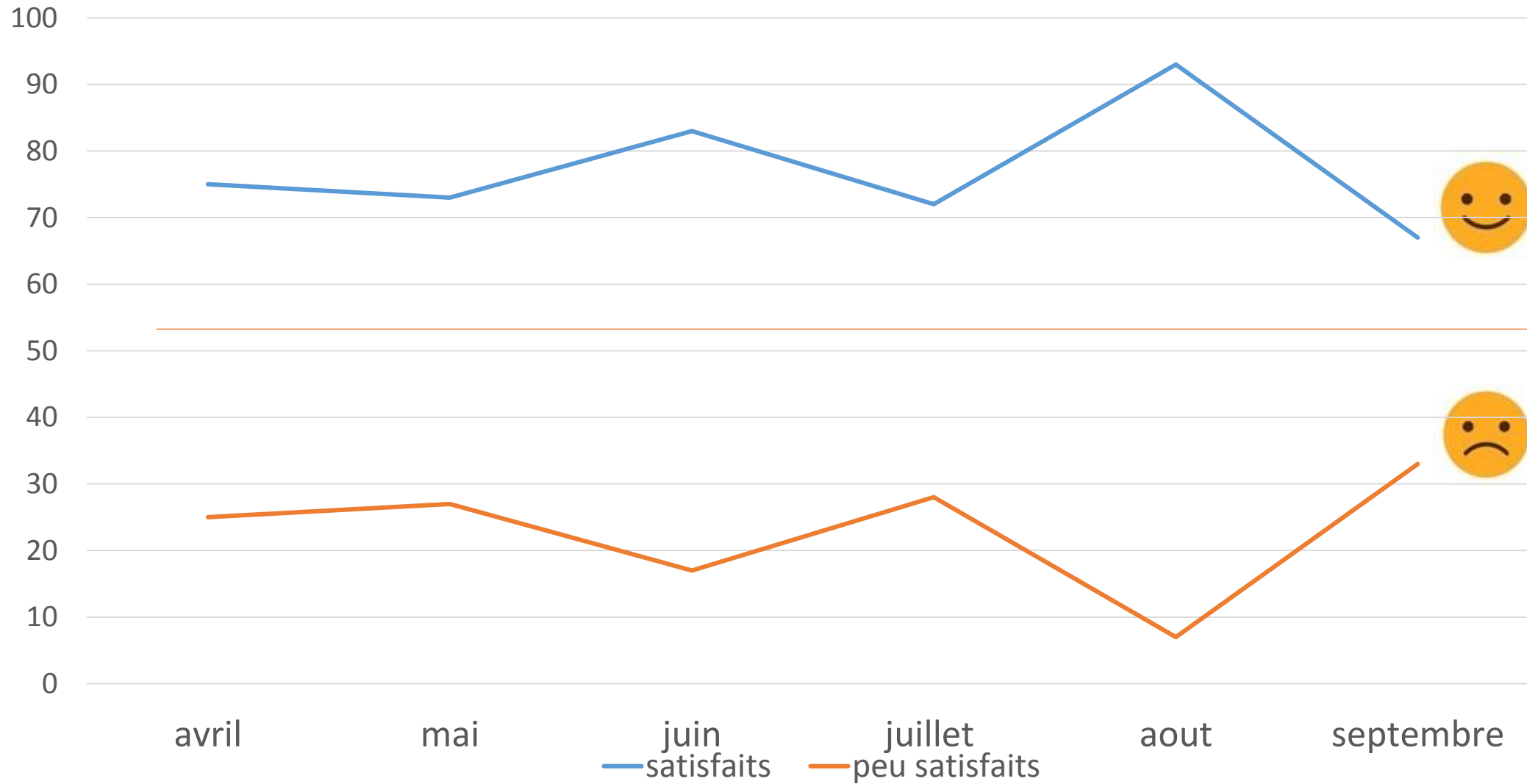


**Evolution des opinions sur la saison 2017**  
(source enquêtes de conjoncture Finistère 360° / Comité régional du tourisme)

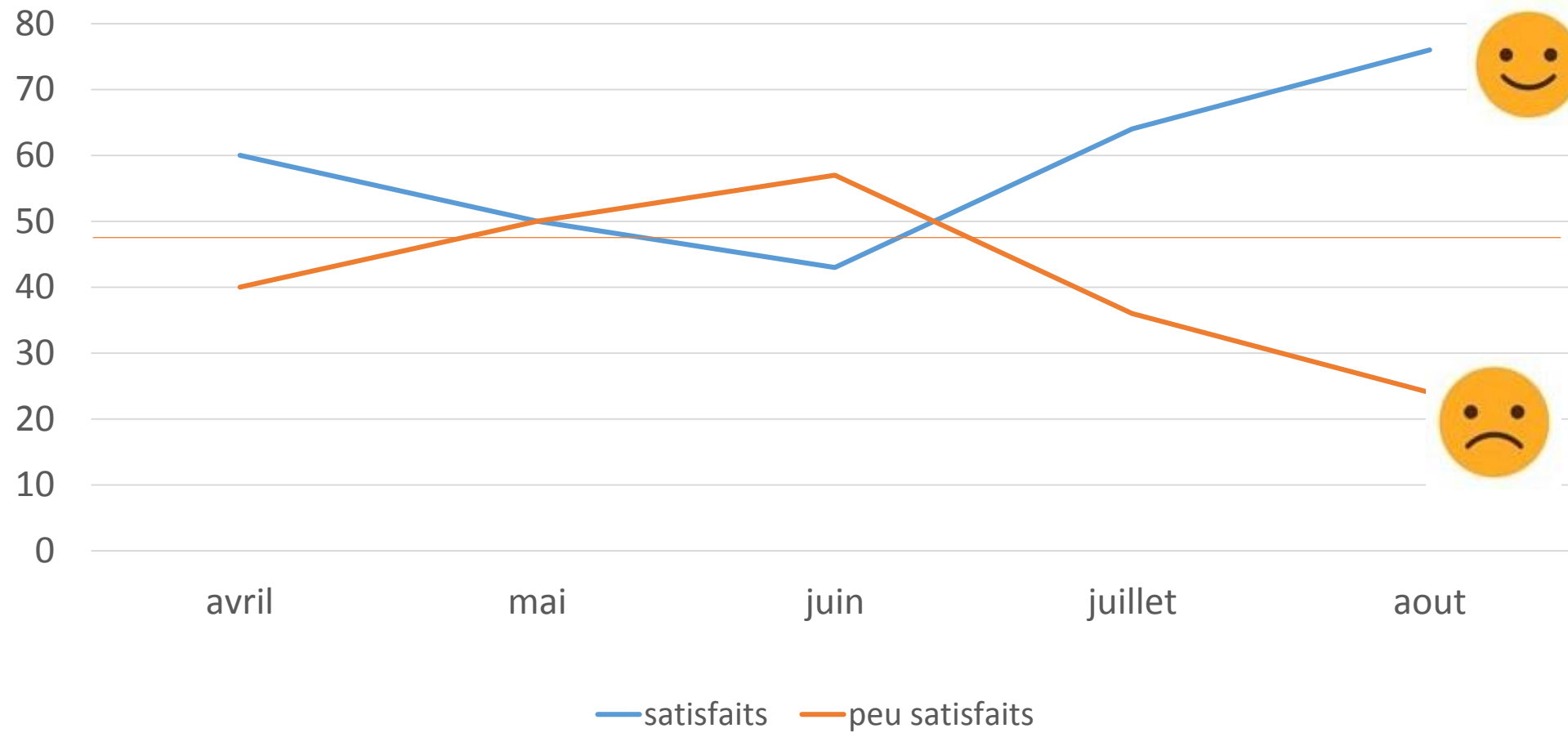
# Des professionnels majoritairement satisfaits



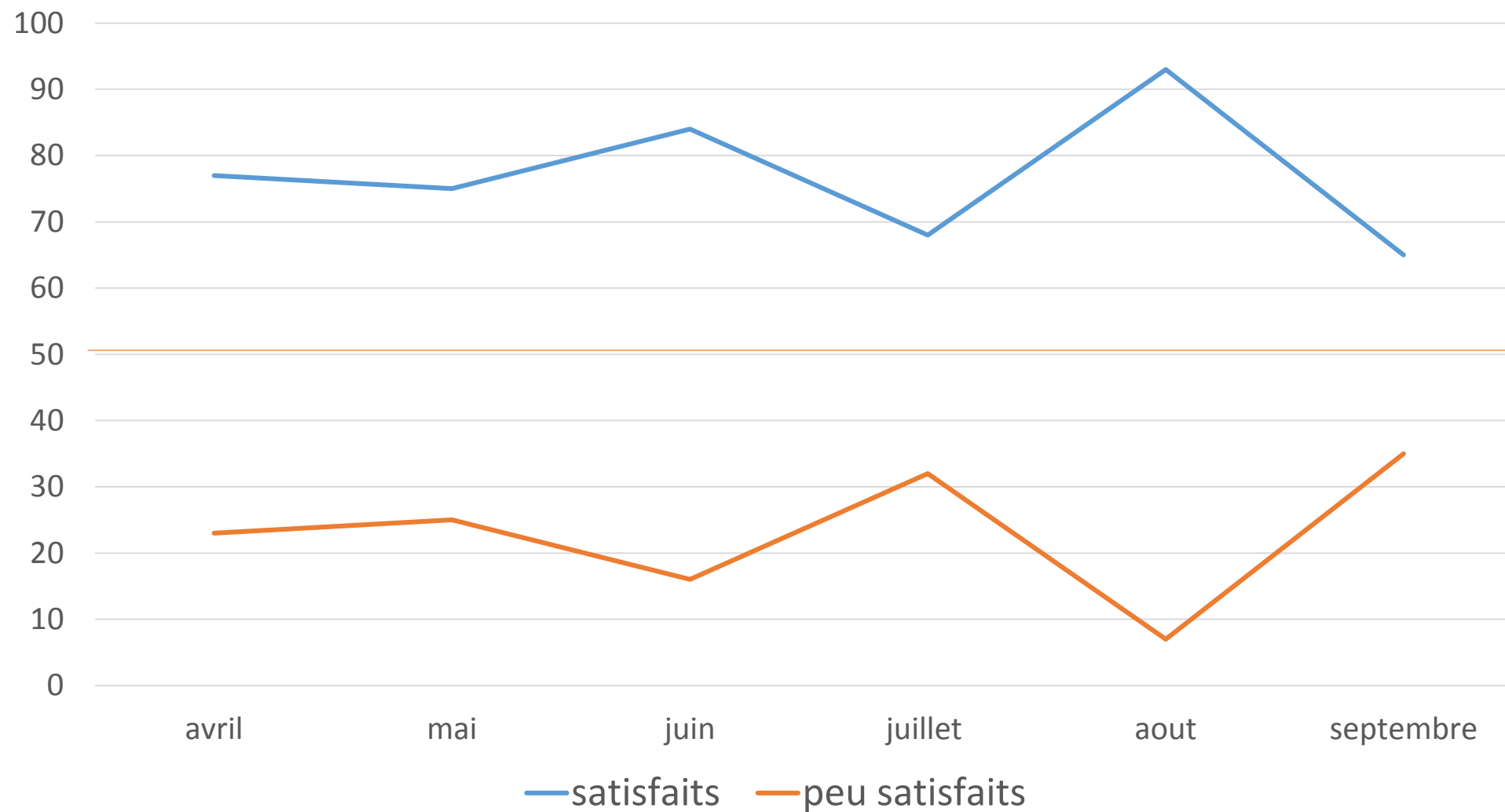
# Fréquentation générale 2017 : nettement positive



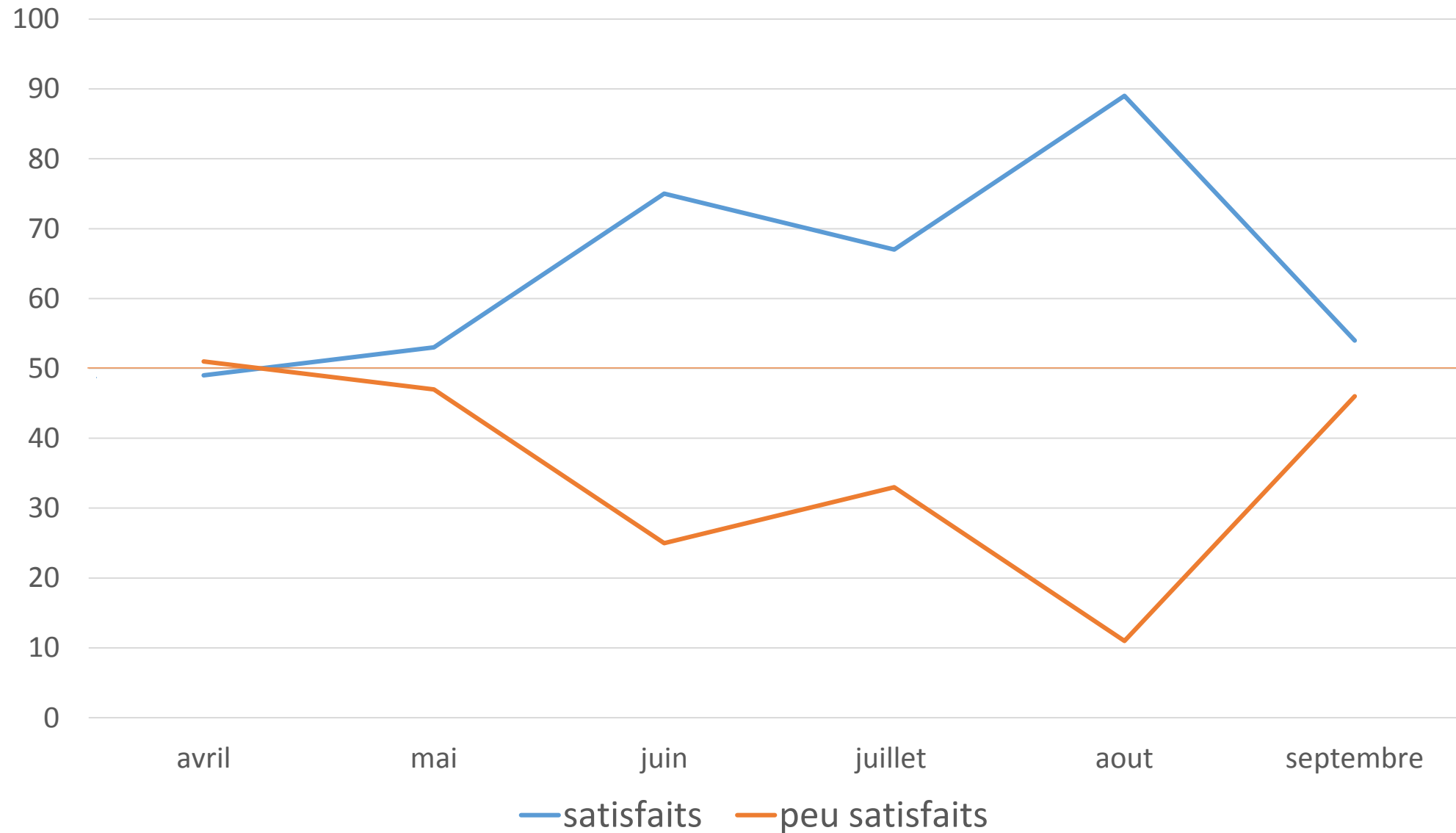
## En comparaison avec 2016



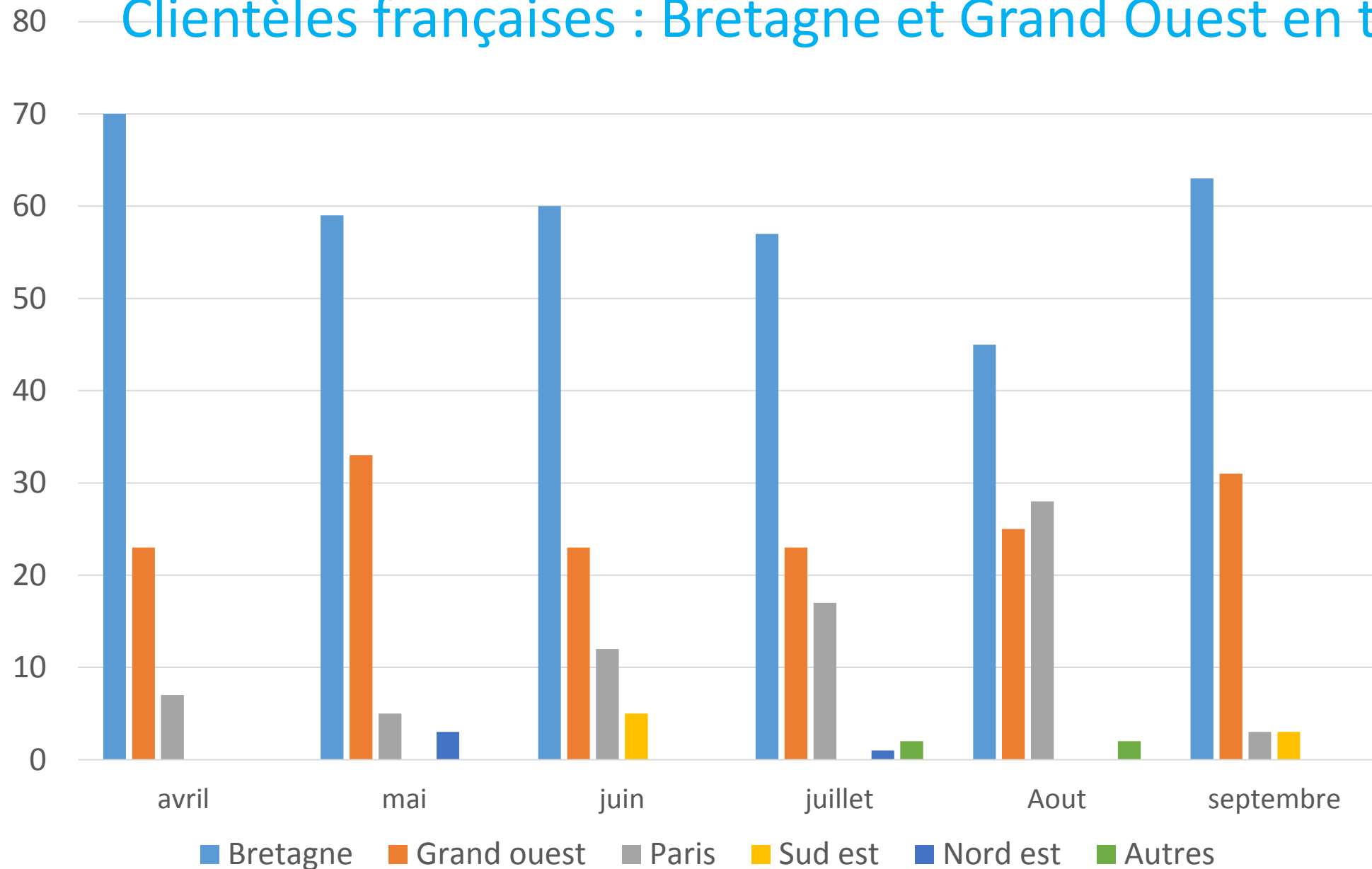
# fréquentation française



# fréquentation étrangère

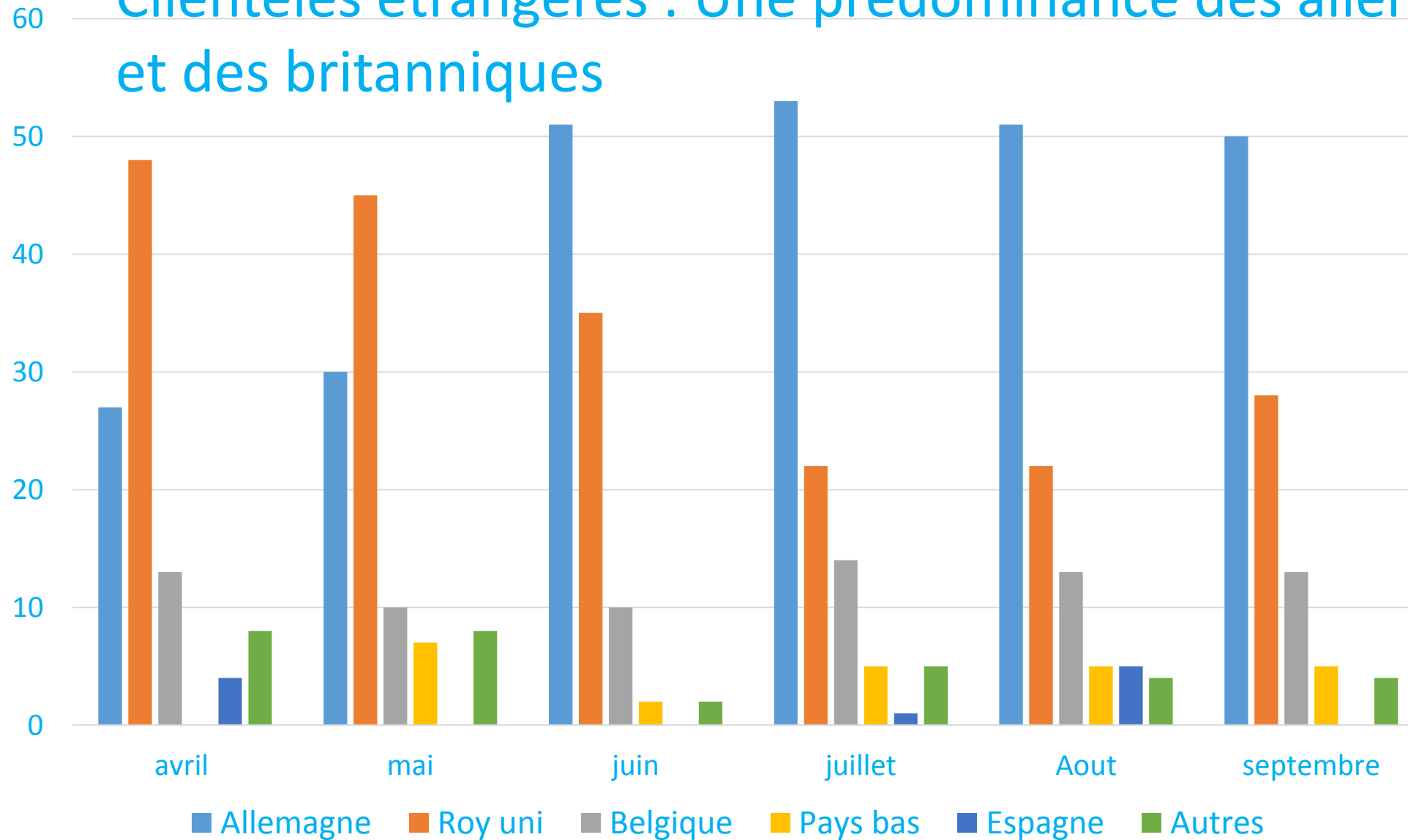


# Clientèles françaises : Bretagne et Grand Ouest en tête

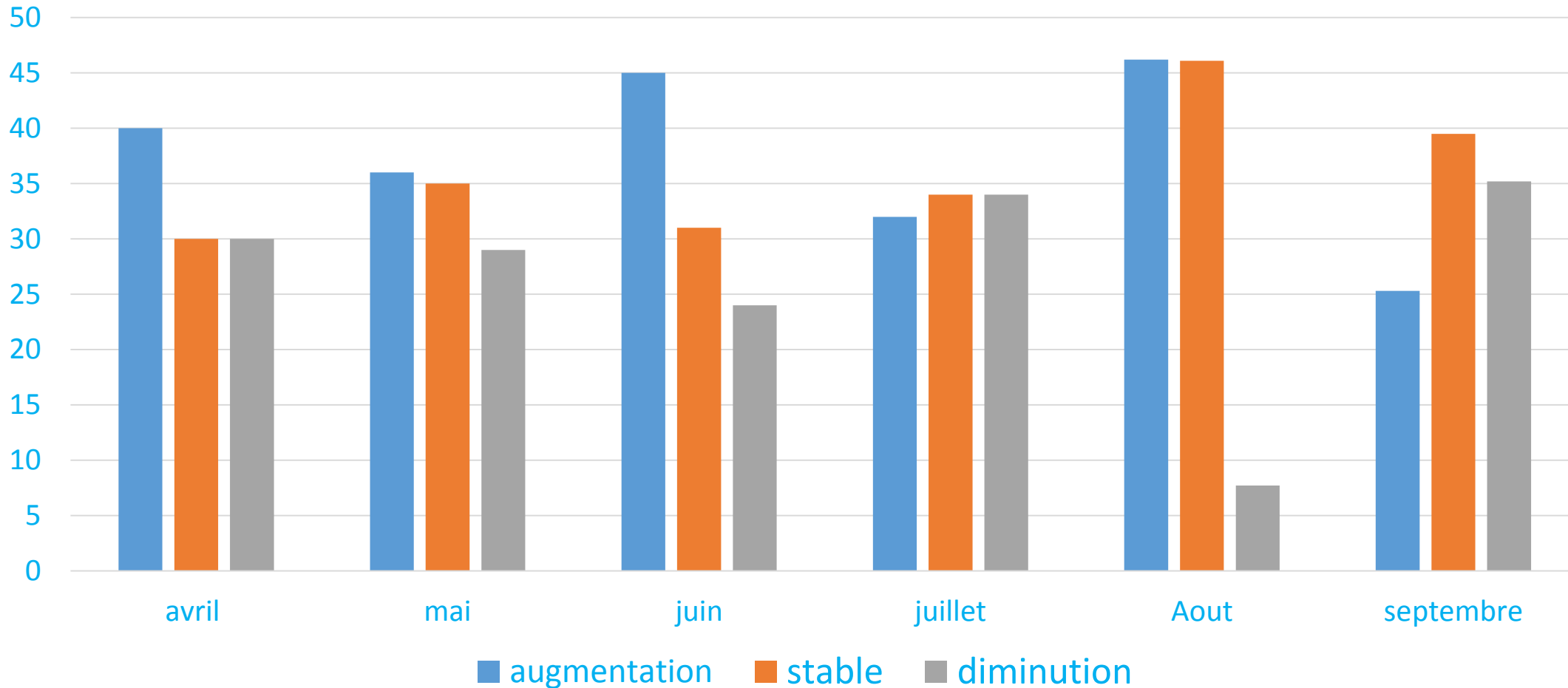




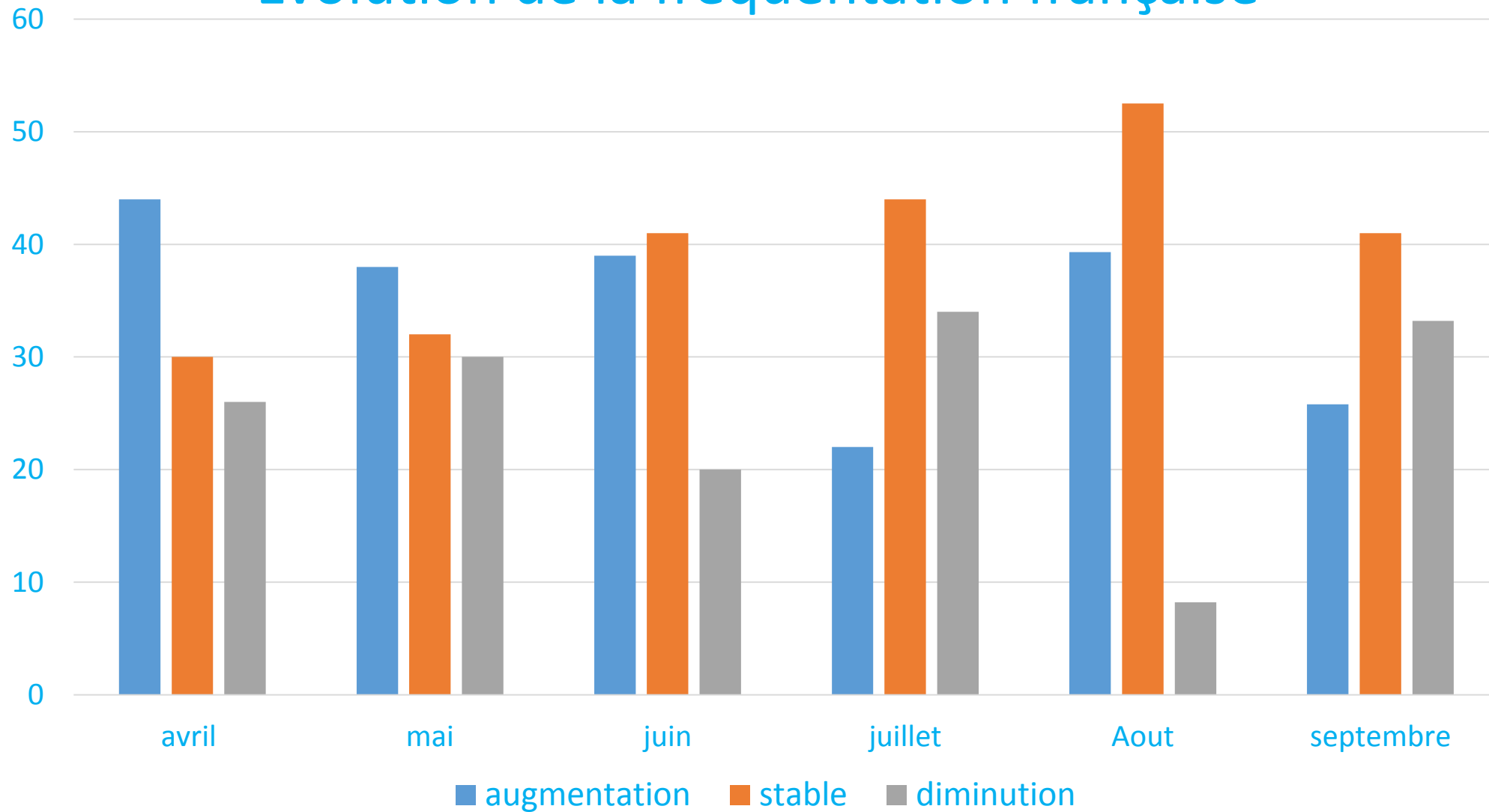
# Clientèles étrangères : Une prédominance des allemands et des britanniques



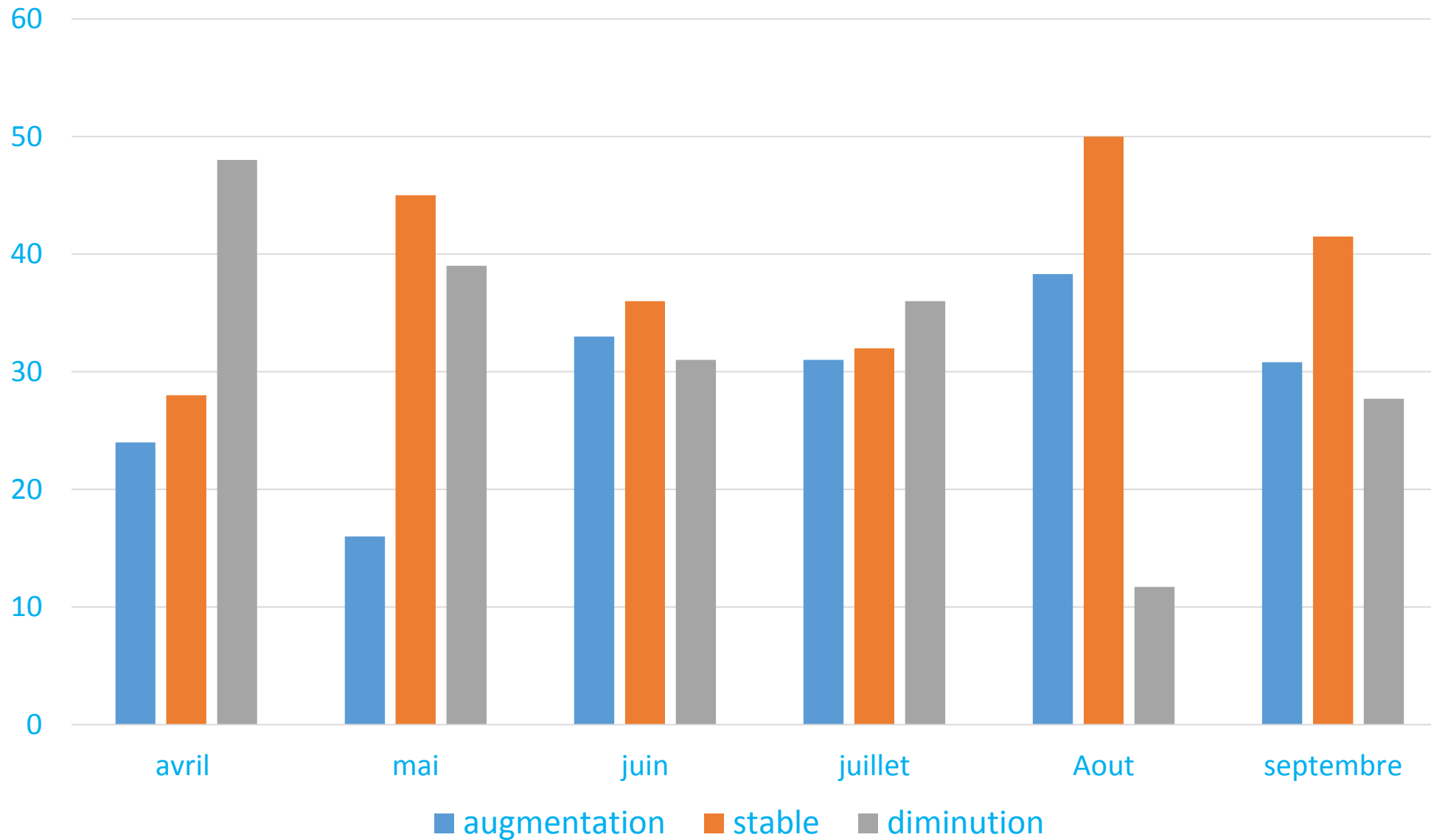
# Evolution de la fréquentation générale 2016/2017



# Evolution de la fréquentation française



# Evolution de la fréquentation étrangère



# Synthèse et commentaires



## AVRIL - UN DÉMARRAGE PLUTÔT RÉUSSI

Avec 75% d'opinions favorables exprimées, le démarrage de la saison touristique 2017 est jugé satisfaisant. Une météo clémente, et les ponts de pâques et du 1er mai ont favorisé une bonne fréquentation des clientèles françaises. Les contraintes liées à la période électorale ne se sont, pour ce mois d'avril, pas trop fait ressentir.

Dans tous les domaines, ce mois d'avril 2017 marque une hausse significative de la fréquentation et de la satisfaction des professionnels par rapport à 2016 (60% d'opinions positives).



75%

## MAI – BOOSTÉ PAR LE PONT DE L'ASCENSION

Avec 72% d'opinions favorables exprimées, le mois de mai confirme le bon démarrage de la saison observé en avril.

Parmi les trois week-end prolongés, le pont de l'ascension enregistre la plus forte fréquentation, grâce à une météo particulièrement favorable. Les deux ponts des 1er et 8 mai n'ont pas été à la hauteur des attentes des professionnels, une météo mitigée et les échéances électorales pouvant apporter des éléments d'explication.

La fréquentation principalement portée par la clientèle du grand ouest et francilienne compense en partie une moindre présence des clientèles étrangères.



72%

## JUIN - POSITIF ET ENCOURAGEANT POUR LA SUITE DE LA SAISON

Avec 83% d'opinions favorables exprimées, ce mois de Juin 2017 confirme et amplifie les résultats positifs enregistrés en avril et mai.

90% des hébergements et 72% des équipements touristiques interrogés se déclarent satisfaits de la fréquentation sur la période. Pour mémoire, le taux de satisfaction enregistré en juin 2016 pour ces hébergements et équipements était respectivement de 35% et 43%.

Avec 77% de satisfaction, le week-end de la Pentecôte a contribué à cette tendance positive.



83%



## JUILLET - SATISFAISANT, DES PERSPECTIVES ENCOURAGEANTES POUR LA SUITE DE LA SAISON

72% des sites et entreprises touristiques interrogés satisfaits de la fréquentation sur la période.

La fréquentation à l'occasion du pont du 14 juillet s'inscrit dans cette moyenne plutôt haute avec un taux de satisfaction de 71%.

Comparativement au mois de Juin, sur le plan de la météo, Juillet 2017 a été marqué par des températures plus basses, un ensoleillement moins généreux et des précipitations supérieures à la moyenne.

La satisfaction générale affichée au mois de juin se confirme et les perspectives sont très encourageantes (85% d'avis positifs) pour le reste de la période estivale.



72%

## UN TRÈS BON MOIS D'AOÛT ET DE BELLES PERSPECTIVES POUR L'APRÈS SAISON.

Avec 93% d'opinions favorables, le mois d'août 2017 renforce la tendance positive observée depuis le mois d'avril. La première partie du mois d'août a bénéficié de conditions météorologiques mitigées avec un rétablissement de l'ensoleillement en deuxième quinzaine, et des températures conformes aux normales saisonnières.

Ce mois d'août 2017 présente au final un bilan largement positif porté par la fréquentation des clientèles françaises et le retour des clientèles étrangères, notamment allemandes.

La satisfaction sur la fréquentation au pont de l'assomption (15 Août) s'inscrit dans la moyenne générale avec 33% de professionnels très satisfaits, 57% plutôt satisfaits et 10% plutôt pas satisfaits.



93%

## SEPTEMBRE - EN DEMI TEINTE

Avec 67% d'opinions favorables de la part des sites et entreprises du tourisme finistérien, **le mois de septembre marque le pas par rapport à l'excellent résultat enregistré en août (93% d'opinions favorables).**

Les précipitations très nettement supérieures aux normales saisonnières ont joué un rôle déterminant dans les décisions des clientèles.

**Seule la clientèle allemande confirme sa présence sur cette période.** Les autres clientèles étrangères et les clientèles françaises sont jugées en baisse par rapport à septembre 2016.



67%

# Les principaux enseignements

## Dépenses



Un niveau de dépense des touristes jugé stable par rapport à 2016.  
La recherche d'économies (promotions, activités gratuites)

## Comportements



Confirmation des tendances de réservation de dernière minute (sauf Août).

## Météo



La météo mitigée d'août n'a pas eu d'influence majeure sur la fréquentation  
Cette influence de la météo s'est en revanche fait sentir en Juillet et surtout en septembre.

## Ponts



1<sup>er</sup> et 8 mai

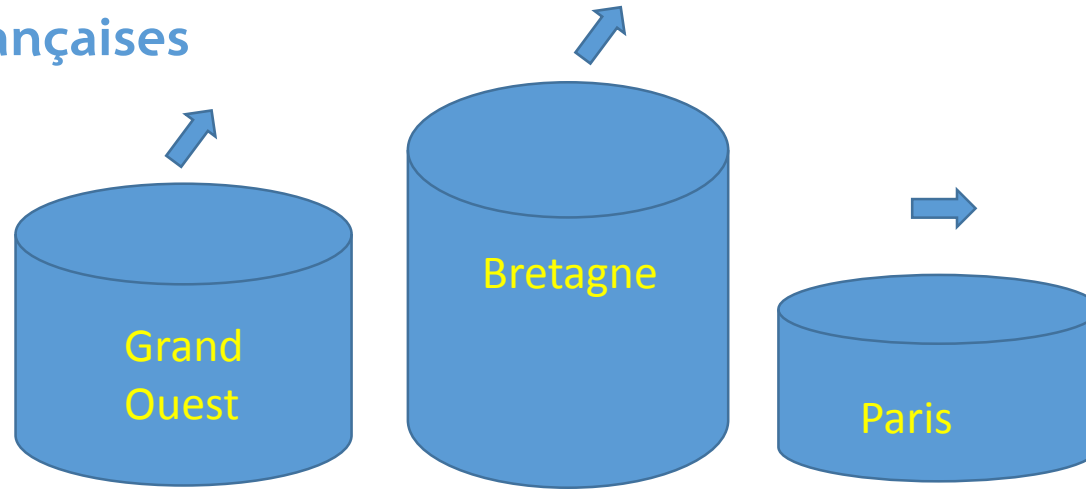


Pentecôte et assomption

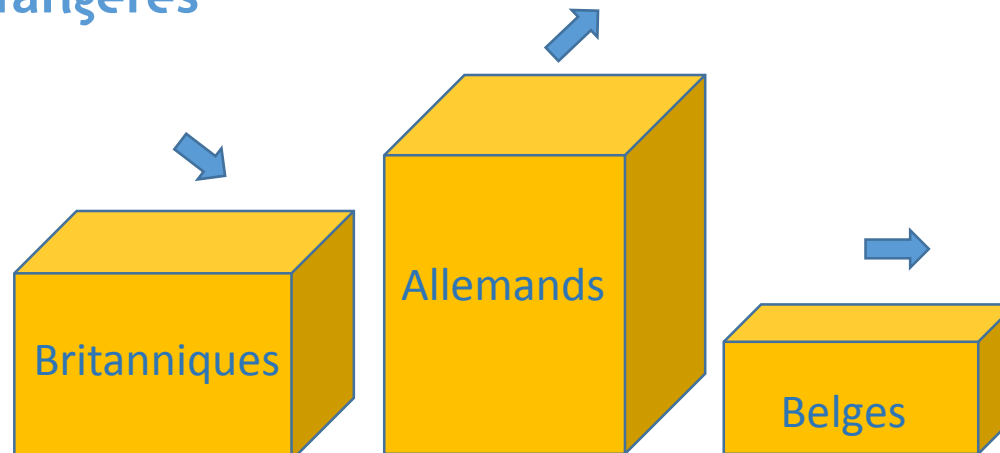


# Les principaux enseignements

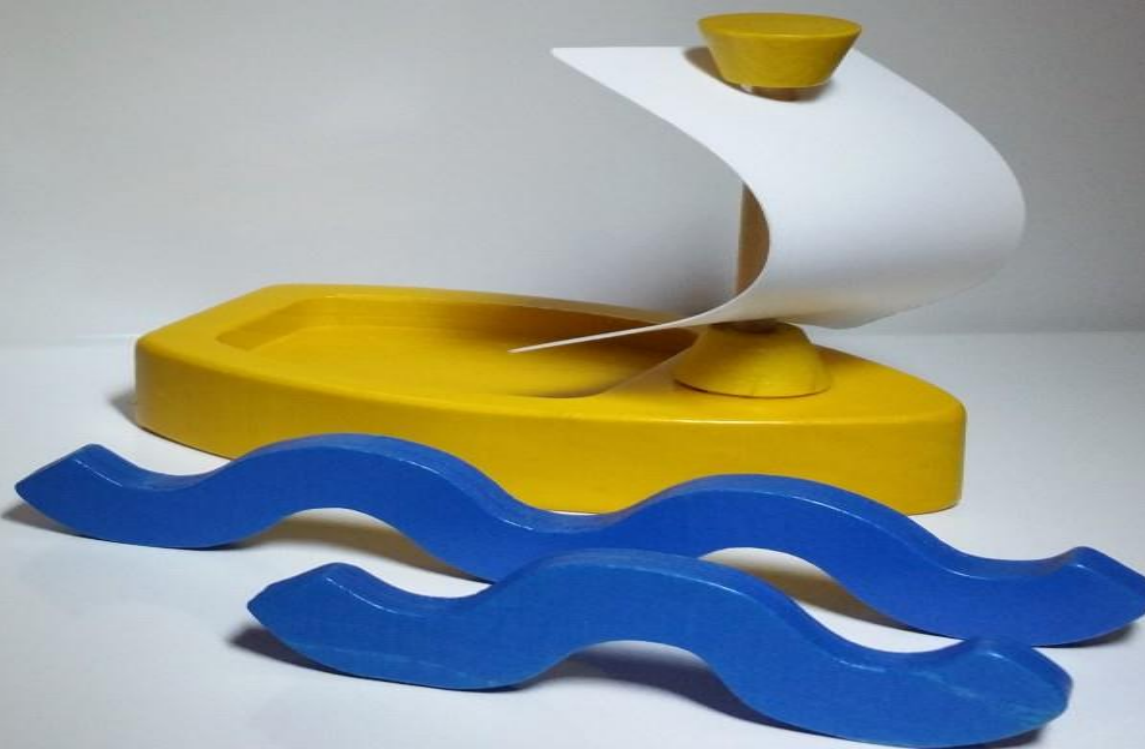
## Les clientèles françaises



## Les clientèles étrangères



# *Bilan de saison Nautisme 2017*

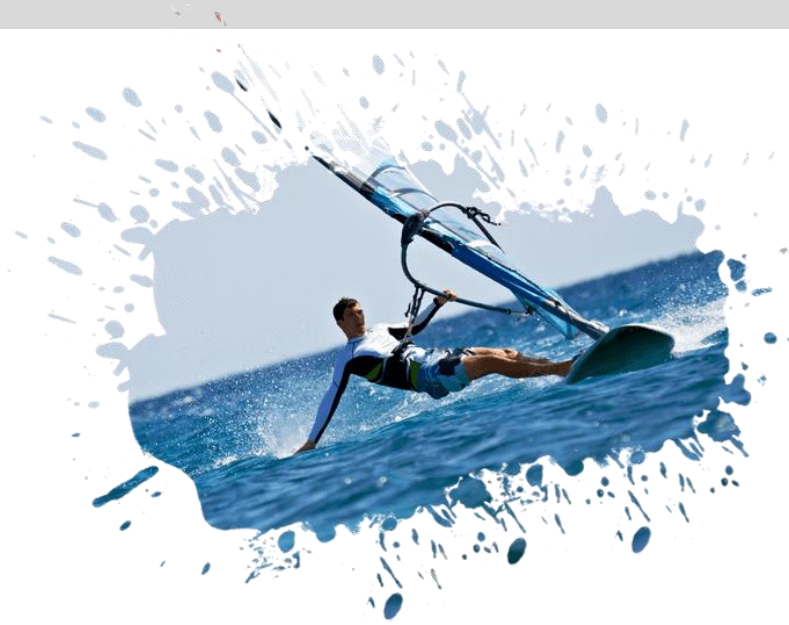


# Activités nautiques



# Activités nautiques

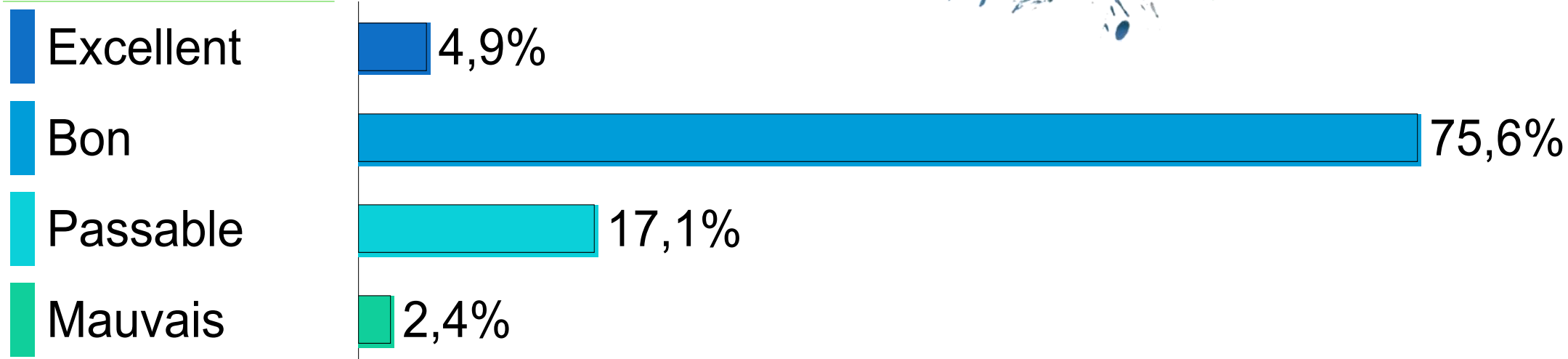
## Activité globale







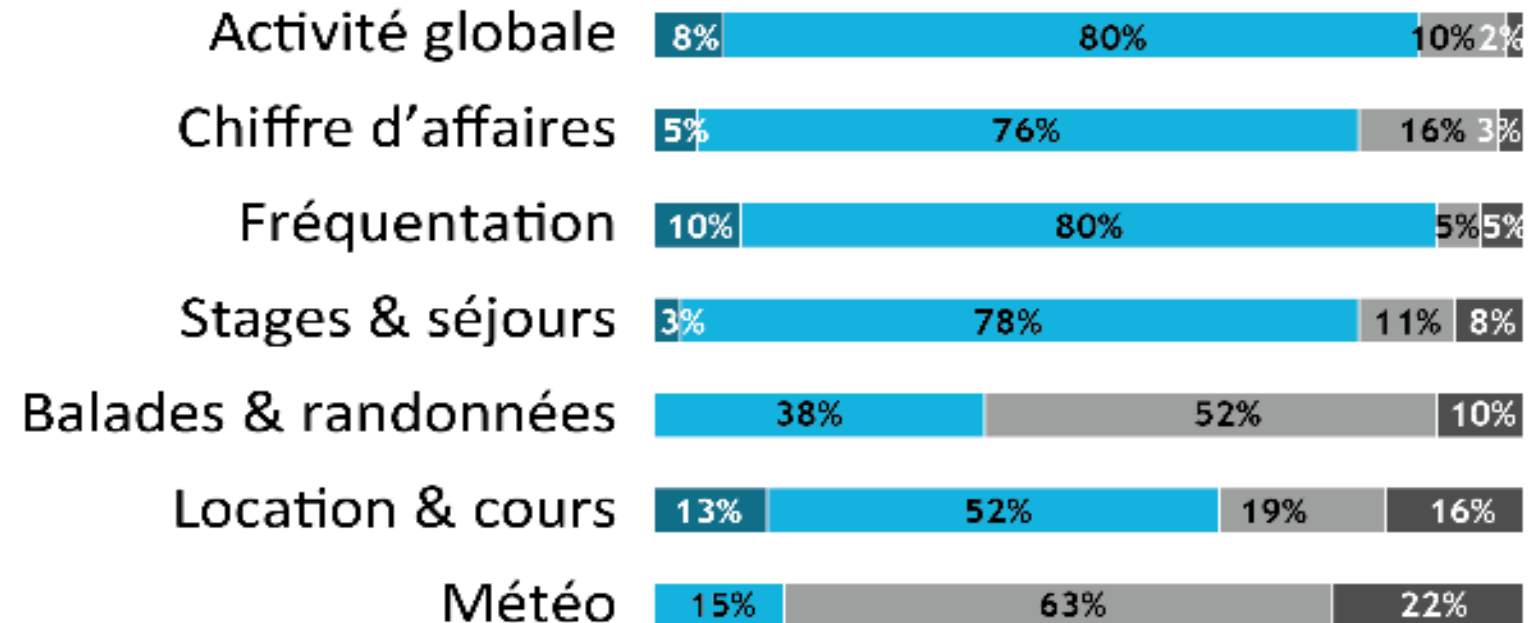
## Chiffre d'affaires



# Activités nautiques













## Satisfaction des professionnels



# Activités nautiques

## Satisfaction par secteur d'activité

	 Activité globale	 Chiffre d'affaires
Centres nautiques Ecoles de voile (24)		
Ecoles de surf, kitesurf, char à voile (12)		
Prestataires voile croisière (4)		
Centres nautiques avec hébergement (7)		

## Le point par secteur d'activités

Activité globale (nombre de répondants)	Excellent	Bon	Passable	Mauvais
Centres nautiques / écoles de voile (23)	-	88%	8%	4%
Ecoles de Surf (8)	38%	50%	12%	-
Ecoles de Kitesurf (4)	-	100%	-	-
Voile Croisière (4)	-	75%	25%	-
Centres avec hébergements (6)	-	100%	-	-

## Le point par secteur d'activités

Chiffre d'affaires (nombre de répondants)	Excellent	Bon	Passable	Mauvais
Centres nautiques / écoles de voile (23)	4%	75%	17%	4%
Ecoles de Surf (8)	12%	76%	12%	-
Ecoles de Kitesurf (4)	-	100%	-	-
Voile Croisière (4)	-	75%	25%	-
Centres avec hébergements (6)	-	100%	-	-

## Les tendances



- Une forte demande pour des **activités à la carte**,
- Des **formules mini-stages** sur quelques heures,
- La possibilité de **faire un essai** avant de s'engager sur une formule stage à la semaine ...
  
- **Demandes de dernière minute** plus nombreuses au gré de **l'évolution des conditions météorologiques**, avec des impacts sur le fonctionnement des structures (planning des équipes).

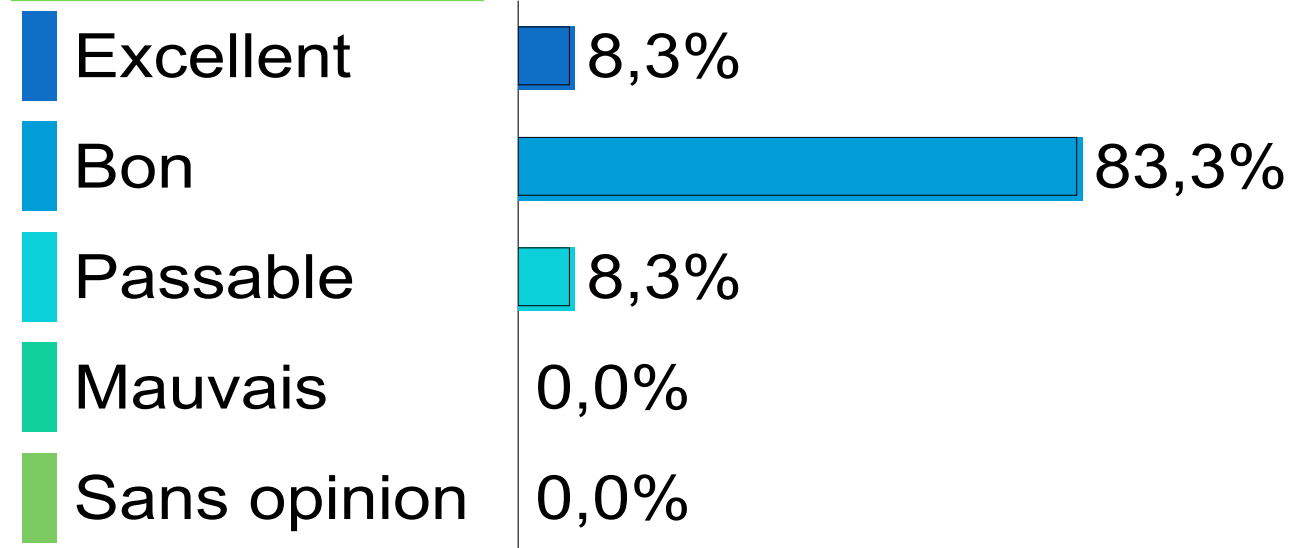
# Plaisance



# Plaisance



## Activité globale



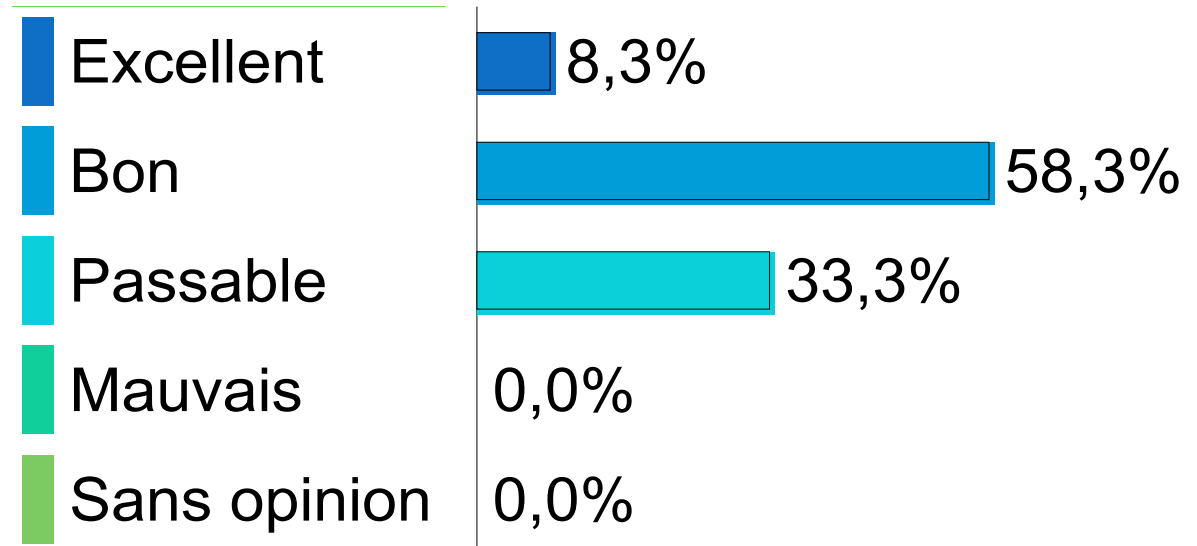
**Total**



# Plaisance



## Chiffre d'affaires

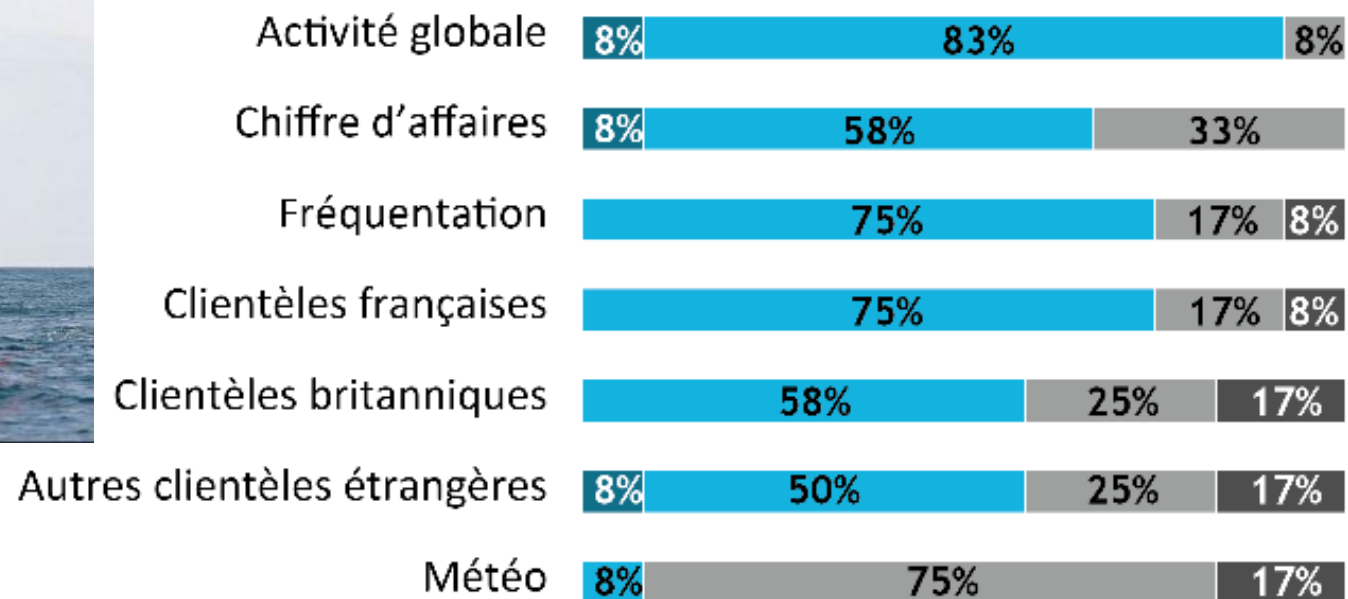


**Total**

# Plaisance

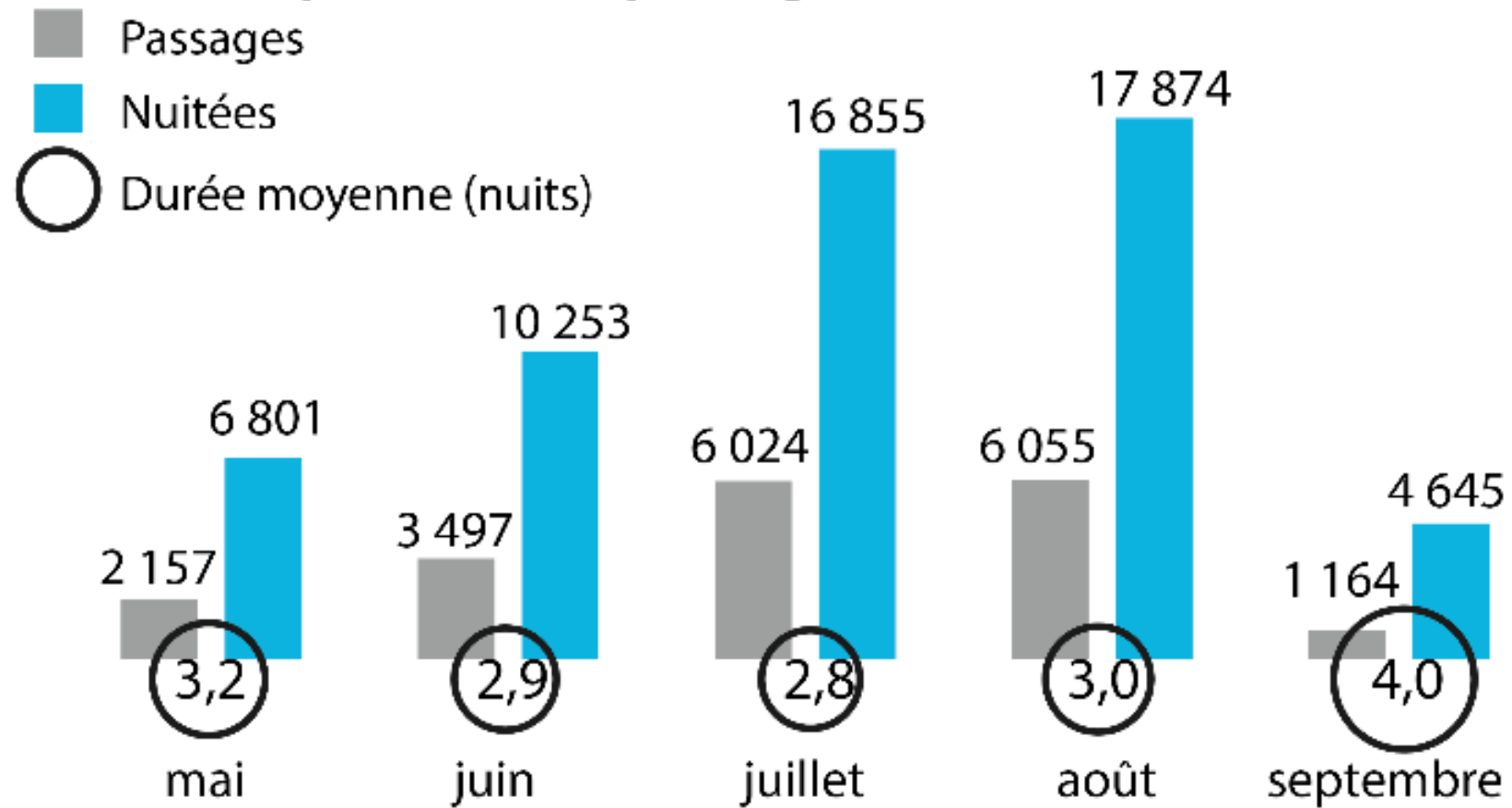


## Satisfaction des ports de plaisance



# Plaisance

## Escales plaisance : passages & nuitées saison 2017



Merci de votre attention