

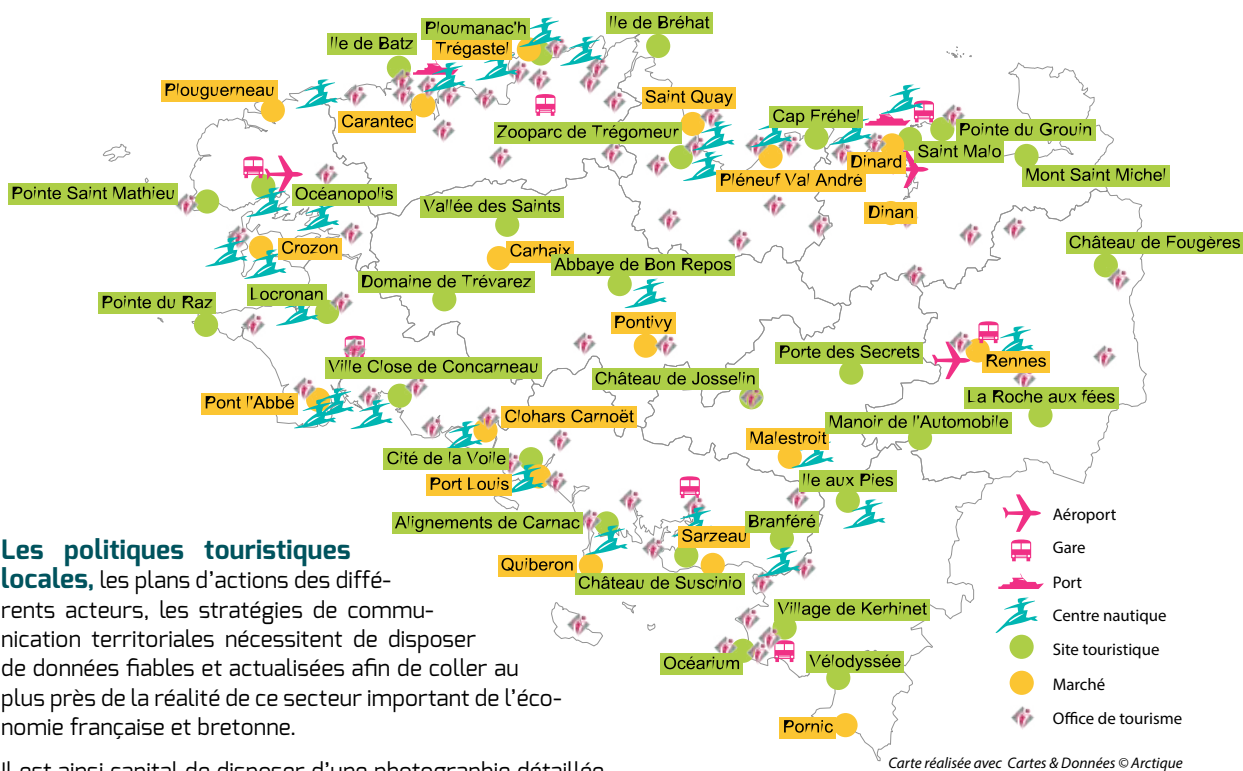


Destination  
Quimper cornouaille  
Bretagne

# LA FRÉQUENTATION TOURISTIQUE EN CORNOUAILLE

ENQUÊTE REFLET 2016

## Carte régionale des points d'enquête REFLET



### Les politiques touristiques locales,

les plans d'actions des différents acteurs, les stratégies de communication territoriales nécessitent de disposer de données fiables et actualisées afin de coller au plus près de la réalité de ce secteur important de l'économie française et bretonne.

Il est ainsi capital de disposer d'une photographie détaillée du tourisme, permettant de connaître et d'analyser les pratiques et les motivations des visiteurs.

C'est l'objet de l'enquête REFLET Bretagne, réalisée en 2016 par le CRT Bretagne en lien avec l'ensemble de ses partenaires : Destinations touristiques, agences et comités départementaux du tourisme, chambres consulaires, offices de tourisme et autres réseaux touristiques...

L'enquête REFLET (Région Enquête Fréquentation Loisirs Et Tourisme) a été menée auprès de la clientèle des touristes individuels venus en Bretagne pour un séjour d'agrément.

Son objectif principal est de pouvoir disposer de données détaillées sur le tourisme en Bretagne en s'attachant à définir des profils et des comportements de visiteurs.

Elle a été menée en 2 temps. D'abord, un premier questionnaire sur site a servi à identifier les visiteurs rentrant dans le champ de l'étude et de récupérer leurs adresses emails. Puis, un second questionnaire en ligne leur était adressé.

Ainsi, durant l'année 2016, 13 vagues d'enquêtes ont eu lieu entre le week-end de Pâques et celui du 11 novembre, permettant de couvrir près de 85 % des nuitées touristiques.

#### LISTE DES POINTS D'ENQUÊTE SUR LA DESTINATION TOURISTIQUE QUIMPER CORNOUAILLE

- Ville Close de Concarneau
- Pointe du Raz
- Locronan
- Marchés de Clohars-Carnoët et Pont-l'Abbé
- Gare de Quimper
- Offices de tourisme de Quimperlé, Concarneau, Quimper, Locronan, Pont-l'Abbé, Névez, Fouesnant et Pont-Croix
- Centres nautiques de Douarnenez, Fouesnant, Moëlan-sur-Mer et de l'Île-Tudy

Les questionnaires ont été saisis dans 143 points d'enquête (ports, aéroports, gares, sites de visites, marchés, offices de tourisme, centres nautiques).

L'ensemble du dispositif a permis de récolter 15.712 questionnaires sur l'ensemble de la Bretagne.

A l'échelle de la Destination Quimper-Cornouaille, 2.660 questionnaires ont été traités et ont permis de dresser un bilan de la fréquentation et des habitudes de consommation des touristes en Cornouaille.

Les données étant également disponibles à l'échelle des EPCI cornouaillais, cela permet de présenter une analyse plus fine de l'activité touristique sur notre territoire.

En 2005, le Comité régional du tourisme en Bretagne avait déjà réalisé une grande enquête de fréquentation touristique (enquête MORGOAT).

Depuis, les habitudes de consommation, l'environnement économique, les innovations technologiques et sociétales (smartphones, tablettes, internet mobile, réseaux sociaux, économie collaborative) ont largement bouleversé notre quotidien et impacté tous les secteurs d'activité dont le tourisme.

## SOMMAIRE

	Page	
Le profil des touristes en Cornouaille	4	Les nuitées touristiques en Cornouaille 11
L'hébergement des touristes en Cornouaille	5	Les activités pratiquées en Cornouaille 13
Les caractéristiques des séjours en Cornouaille	8	L'avis des touristes sur leur séjour 15

# // Les indicateurs clés de la Destination Quimper Cornouaille

## DES RETOMBÉES ÉCONOMIQUES IMPORTANTES

EN BRETAGNE



**2,3 millions** de touristes en 2016

15% des touristes bretons

(autant que le département d'Ille-et-Vilaine)



**47,2 €** dépensés par jour et par personne

47,2 €



**1 100 €** par foyer et par séjour en Cornouaille

1 221 €



**1,6 million** de nuitées

14% des nuitées bretonnes



**764 M€** de consommation globale

14% de la consommation globale bretonne

**+ 544 M€** de recettes liées à l'excursionnisme



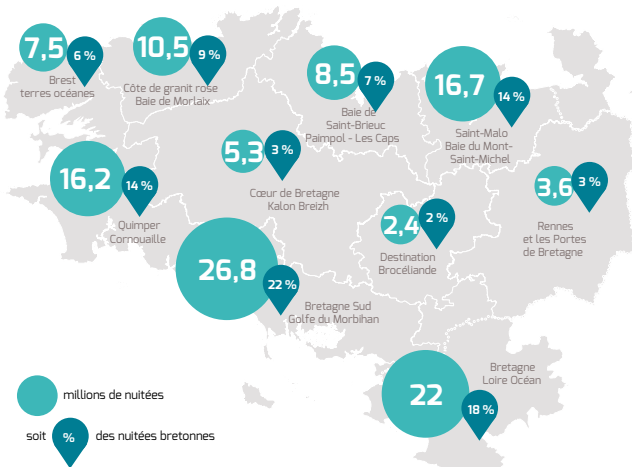
**3,4** personnes en moyenne

3,4 personnes

**6,9** jours de séjour en moyenne

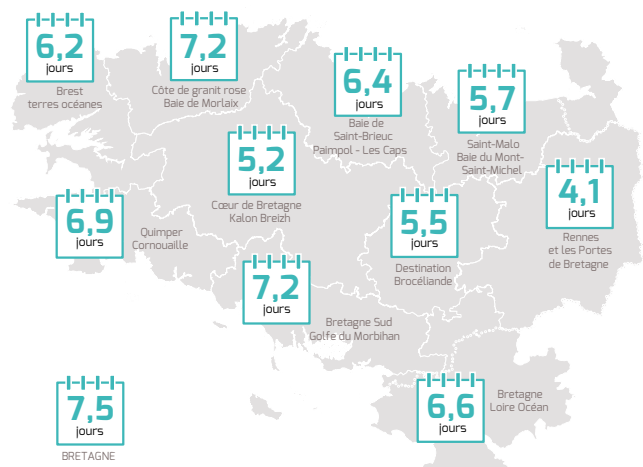
7,5 jours

### Nombre de nuitées



Source : Enquête Reflet - Comité régional du tourisme Bretagne

### Durée de séjour

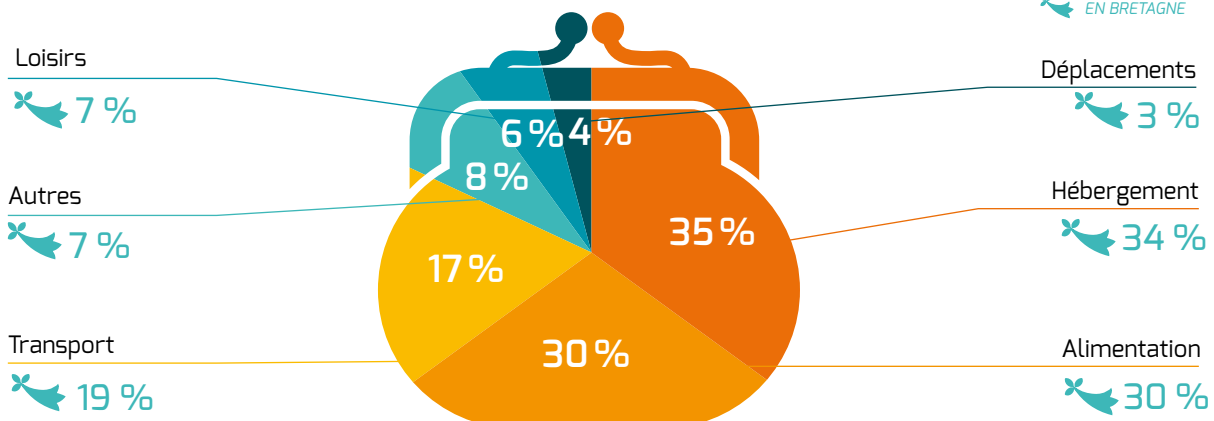


Source : Enquête Reflet - Comité régional du tourisme Bretagne

### Ventilation des dépenses par poste de consommation

En % de la consommation touristique globale

EN BRETAGNE



Source : Enquête Reflet - Comité régional du tourisme Bretagne

# // Le profil des touristes en Cornouaille

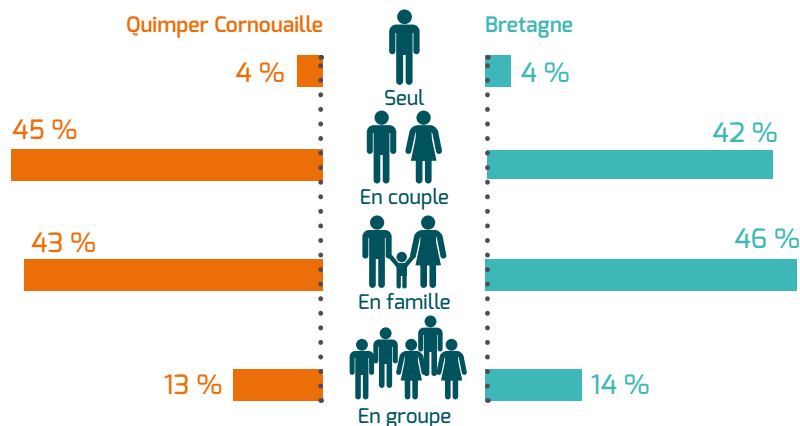
La Cornouaille est une destination attirant principalement les couples et les familles, particulièrement en pays fouesnantais et pays bigouden. La moitié des foyers des touristes en Cornouaille disposent de revenus mensuels compris entre 3 et 6.000 €, pour un revenu moyen de 3.500 €.

## Les couples et les familles sont les principales clientèles en Cornouaille

La Destination Quimper Cornouaille est une **destination familiale** et de séjours **en couple**. Le pays bigouden et surtout le pays fouesnantais sont ainsi particulièrement appréciés pour les séjours en famille à 53 %, soit 10 points de plus que la moyenne de la Destination. La **présence de nombreux campings** sur le territoire permet d'expliquer ces chiffres.

Les couples sont surreprésentés sur les secteurs urbains de Quimper et de Concarneau, ce dernier attirant également des groupes d'amis plus que les autres territoires (17 % contre 13 % pour la Destination).

### SÉJOURNIEZ-VOUS... ?

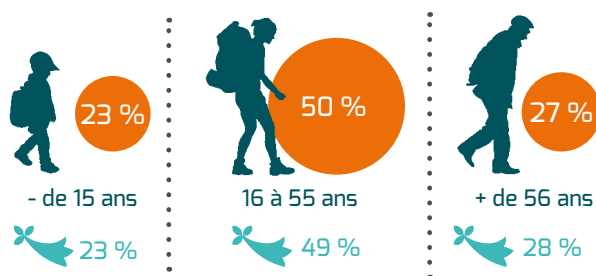


Source : Enquête Reflet - Comité régional du tourisme Bretagne

## 35 % des nuitées touristiques en Cornouaille sont réalisés par les 46-65 ans

### QUEL EST VOTRE ÂGE ?

EN BRETAGNE



Source : Enquête Reflet - Comité régional du tourisme Bretagne

En % des nuitées

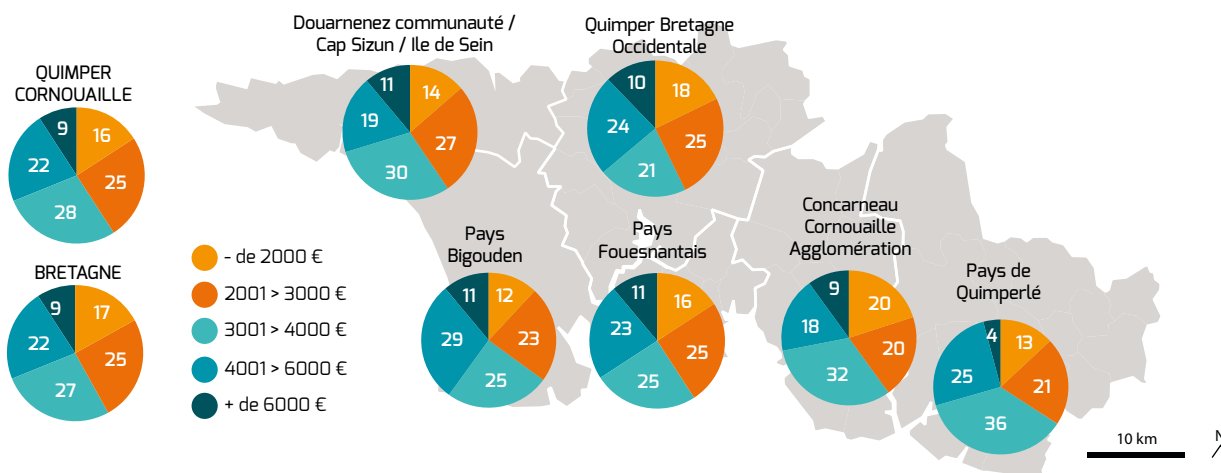
Avec un **âge moyen de 39 ans** (identique au chiffre régional), la répartition par tranche d'âge de la clientèle de la Destination est comparable aux données bretonnes.

Plus du quart des nuitées en Cornouaille est ainsi réalisé par les touristes âgés de plus de 56 ans. La proportion est encore plus importante sur les territoires de Concarneau Cornouaille Agglomération et le pays bigouden (29 % chacun) et surtout celui de Quimperlé Communauté avec 34 % : la part des 56-65 ans s'établissant même à 23 %, 5 points de plus que sur la Destination. Inversement, la part des moins de 15 ans y est largement plus faible qu'ailleurs (17 % contre 22% sur la Destination). Par contre, les 19-25 ans y sont plus présents : 8 % contre 4 % sur la Destination.

## 50 % des foyers disposent d'un revenu mensuel net compris entre 3 et 6.000 €

### POUVEZ-VOUS NOUS PRÉCISER LE REVENU NET MENSUEL DE VOTRE FOYER ?

En % des séjours



Source : Enquête Reflet - Comité régional du tourisme Bretagne

# // L'hébergement des touristes en Cornouaille

Réservés à l'avance pour près de 90 % d'entre eux, les séjours ont lieu pour beaucoup en hébergement marchand. Le prix et la situation restent les premiers critères de choix d'un hébergement.

➤ Des séjours majoritairement en hébergement marchand, mais variant selon les secteurs

## 66 % des nuitées effectuées en hébergements marchands

L'hébergement locatif et les campings se partagent la première place, loin devant les autres modes d'hébergement marchand.

La Cornouaille est d'ailleurs une des destinations bretonnes qui détient une part élevée de nuitées effectuées en camping (seule la Destination Bretagne Loire Océan devance la Cornouaille avec 28 %). Un classement à mettre en regard avec l'offre importante en Cornouaille d'hébergements de plein-air (26 % de la capacité d'accueil bretonne en campings).

A l'échelle de la Destination, Concarneau Cornouaille Agglomération mais surtout le pays fouesnantais sont des territoires accueillant principalement une clientèle d'hôtellerie de plein-air : plus du double de la moyenne régionale !

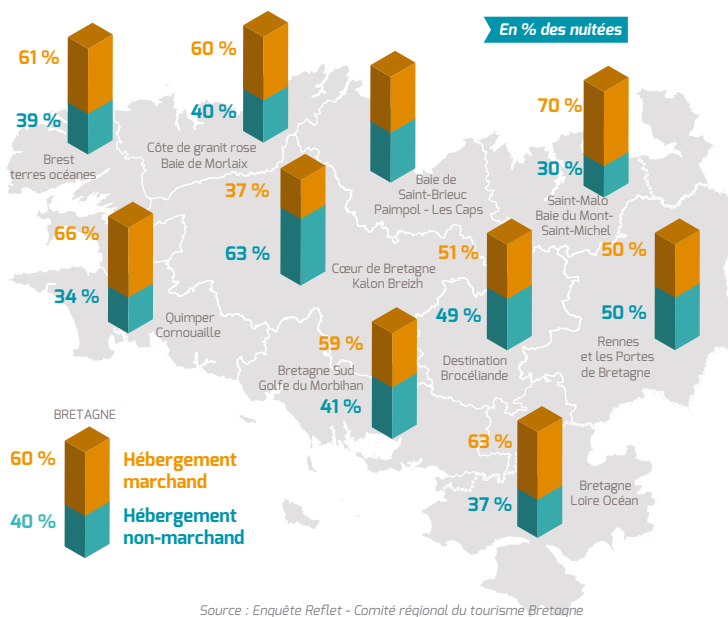
Les séjours en locatif sont particulièrement nombreux sur le pays bigouden et Douarnenez - Cap Sizun.

## 34 % des nuitées en hébergements non-marchands

L'hébergement chez des parents et amis est adopté par 1 touriste sur 5 sur la Destination. Sur Quimper Communauté - Pays Glazik, cela représente même 41 % des nuitées. Un chiffre quasi-équivalent à la seule Destination de Rennes-Portes de Bretagne (45 %).

Du fait de la forte présence de campings sur son territoire, la proportion de séjours en hébergement non-marchand

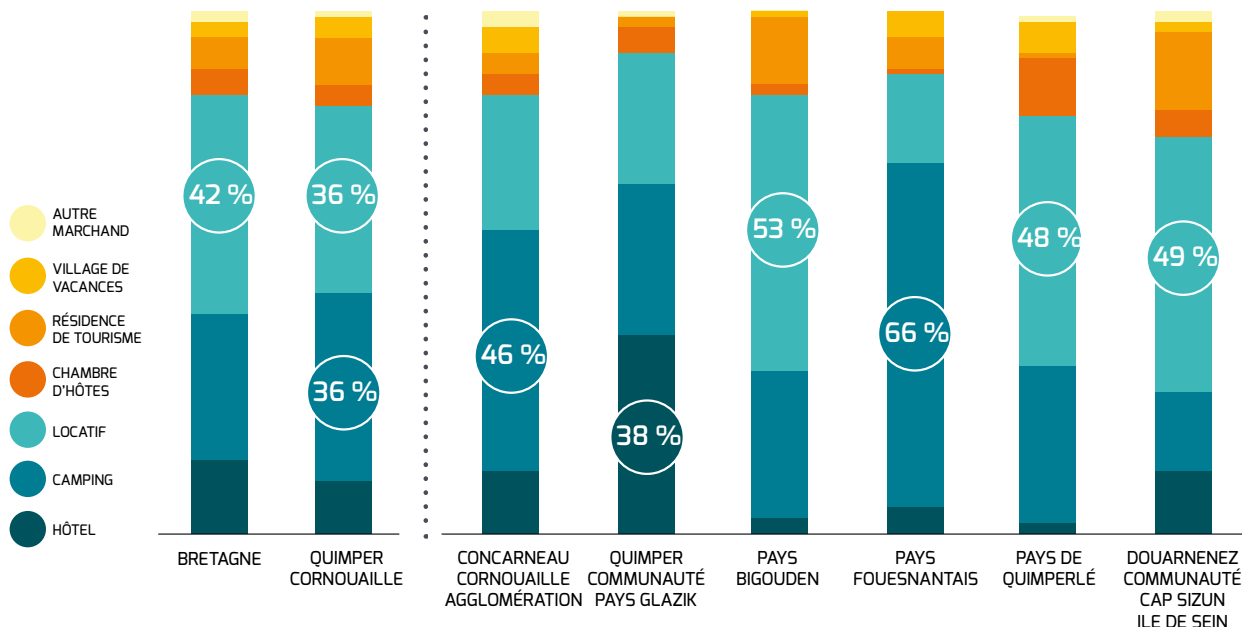
### QUEL ÉTAIT VOTRE MODE D'HÉBERGEMENT ?



sur le secteur fouesnantais est 2 fois moindre que la moyenne de la Destination (18 % contre 34 %).

La répartition entre séjours marchands et non-marchands sur Quimperlé Communauté (45 / 55) est une particularité par rapport à la répartition sur la Destination de 2/3 - 1/3 : les nuitées en résidences secondaires y sont beaucoup plus nombreuses avec 33 %, alors qu'elles ne dépassent jamais les 10 % sur les autres secteurs et la Destination.

### QUEL ÉTAIT VOTRE MODE D'HÉBERGEMENT ?



## Les sites Internet spécialisés, les guides, les offices de tourisme... mais aussi le « bouche à oreille » pour préparer son séjour

Les séjours sont préparés pour moitié par le biais de **sites internet dédiés** (Routard, Tripadvisor...). Les guides touristiques payants (25 %) et les offices de tourisme (24 %) sont aussi très utilisés.

Tout comme le **bouche à oreille** qui reste un vecteur de promotion important du territoire (27 % sur la Destination et jusqu'à 35 % sur le pays bigouden).

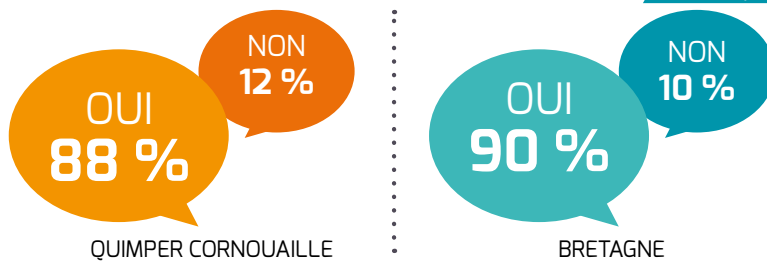
A noter, l'**impact très faible des foires, expositions ou salons** dans la préparation des séjours (2 %).

Parallèlement, **36 % des touristes cornouillais n'ont pas préparé leur séjour**, voire même 43 % sur le secteur de Quimperlé. Un chiffre à mettre en regard de la fréquence des séjours et d'une forte proportion de résidences secondaires sur ce secteur de la part d'une clientèle qui connaît bien la Cornouaille et donc prépare peu son séjour.

## 88 % des séjours sont réservés à l'avance

### AVEZ-VOUS RÉSERVÉ CET HÉBERGEMENT AVANT VOTRE ARRIVÉE ?

En % des séjours



Source : Enquête Reffet - Comité régional du tourisme Bretagne

A l'instar de la Bretagne, les séjours en Cornouaille sont majoritairement réservés à l'avance. La forte proportion d'hébergement en hôtellerie de plein-air sur le pays fouesnantais porte même ce chiffre à 93 %.

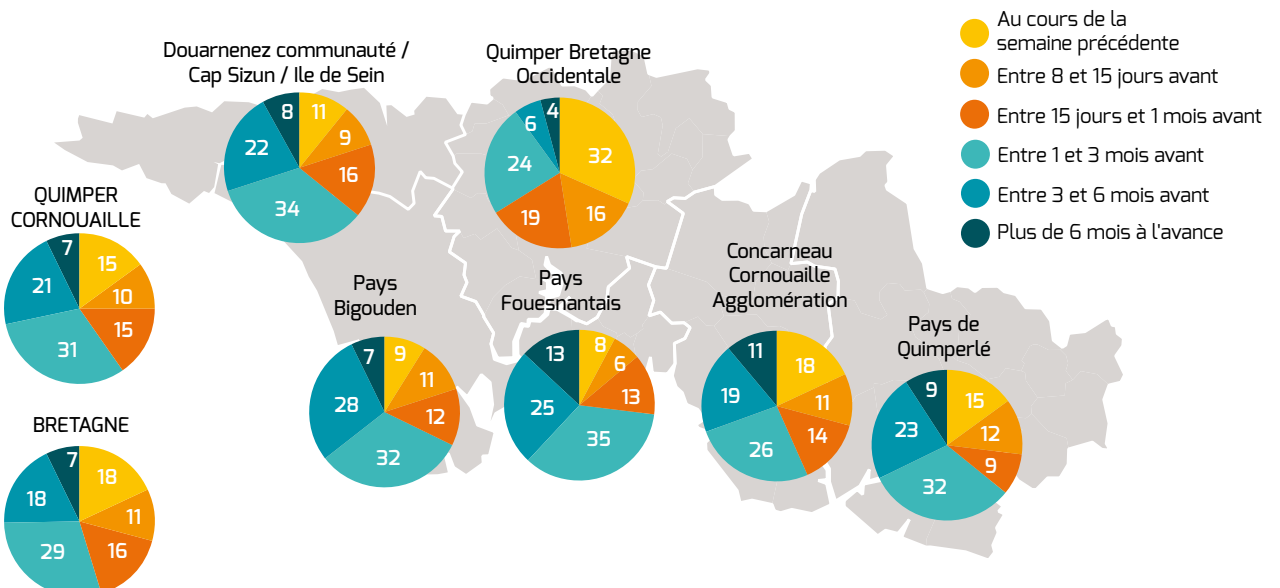
## Plus de 50 % des séjours sont réservés entre 1 et 6 mois à l'avance

Un quart des séjours sont réservés moins de 15 jours à l'avance. Les délais sont, en fait, très dépendants des modes d'hébergement sur les territoires. Si la moitié des réservations sur la Destination se font entre 1 et 6 mois, elles représentent 60 % des séjours sur le pays bigouden et le pays fouesnantais. Les fortes proportions de locatif ou de campings sur ces secteurs expliquent ces réservations bien en amont.

A l'opposé, le territoire de Quimper se distingue par un taux de réservation plus tardif (au cours de la semaine précédente) à 24 %, contre 11 % pour la Destination. Toujours sur ce secteur, près de 50 % des réservations sont faites dans les 15 jours avant l'arrivée.

### COMBIEN DE TEMPS À L'AVANCE AVEZ-VOUS RÉSERVÉ VOTRE HÉBERGEMENT ?

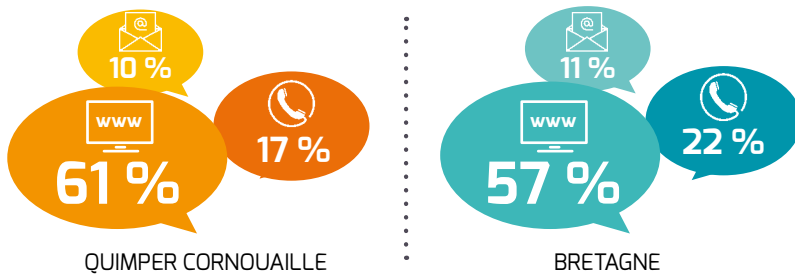
En % des séjours



Source : Enquête Reffet - Comité régional du tourisme Bretagne

## Internet est l'outil principal de réservation pour 61 % des séjours

### COMMENT AVEZ-VOUS RÉSERVÉ VOTRE HÉBERGEMENT ? En % des séjours



Source : Enquête Reflet - Comité régional du tourisme Bretagne

Pour 61 % des séjours, Internet est l'outil utilisé par les touristes pour réserver leurs vacances. Selon les territoires, cette valeur oscille entre 57 % sur Douarnenez - Cap Sizun et 69 % sur Quimper Communauté - Pays Glazik.

Sur Internet, les **plateformes de réservation** et les **sites des hébergeurs** sont majoritairement utilisés par les touristes pour réserver leur séjour en ligne.

Booking représente près du quart de ces réservations en ligne (23 %), les sites des hébergeurs 12 %, tandis qu'AirBnB, Leboncoin, Abritel ou les Gîtes de France sont utilisés pour 6 à 8 % des séjours.

Des différences, liées aux capacités d'hébergement, existent cependant sur certains territoires infra-Destination. Booking est ainsi très présent sur les secteurs quimpérois (40 %) et concarnois (30 %), du fait notamment de la présence de nombreux hôtels.

Toujours sur Concarneau Cornouaille Agglomération, Leboncoin atteint un niveau deux fois supérieur à la moyenne régionale avec 12 %.

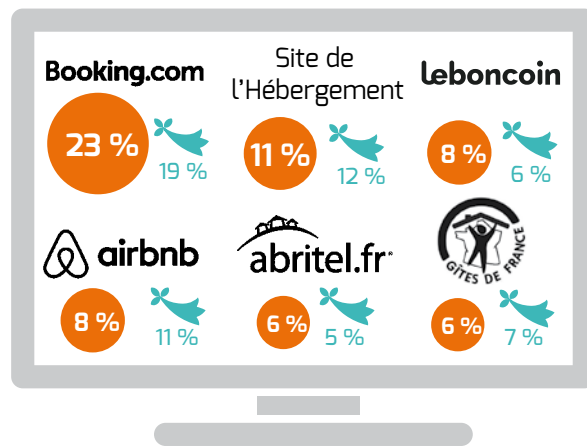
La forte proportion de campings sur le secteur fouesnantais explique aussi le recours aux sites des hébergements (17 %) et de plateformes de réservation spécialisées comme Eurocamp (7 %).

L'utilisation d'AirBnB sur le pays fouesnantais y est par contre largement inférieure aux autres territoires : 1 % seulement contre 10 % environ sur les autres secteurs, dû à une plus faible présence de locatif.

### SUR QUEL SITE INTERNET AVEZ-VOUS RÉSERVÉ VOTRE HÉBERGEMENT ?

EN BRETAGNE

En % des séjours



Source : Enquête Reflet - Comité régional du tourisme Bretagne

## Un hébergement choisi pour son prix et son emplacement mais pas seulement

### QUELS ONT ÉTÉ LES 5 PRINCIPAUX CRITÈRES DE CHOIX DE VOTRE HÉBERGEMENT ? En % des séjours

	Quimper Cornouaille	Bretagne
Sa localisation (proximité mer, gare, site de visite...)	83 %	79 %
Le prix	53 %	58 %
La possibilité de réserver en ligne	25 %	25 %
La présence d'une piscine	22 %	16 %
Une offre adaptée aux familles	18 %	21 %
Sa décoration, son style	18 %	21 %
Son classement	16 %	13 %
Les avis des autres consommateurs	15 %	18 %

Source : Enquête Reflet - Comité régional du tourisme Bretagne

La **localisation** (83 %) et le **prix** (53 %) de l'hébergement sont toujours les critères principaux de choix d'un hébergement en Cornouaille.

Cependant, certains critères plus spécifiques tendent à émerger : la présence d'une **piscine** pour 41 % des touristes du pays fouesnantais, la **décoration** et le **style** (18 %) pour l'ensemble des touristes, ainsi qu'une **offre adaptée aux familles** (18 % également).

La possibilité de **réservation en ligne** est aussi attendue par un quart des touristes de la Destination (36 % sur le territoire quimpérois). Ce souhait correspond bien aux attentes actuelles de la clientèle touristique française.

Particularité cornouaillaise : le **classement de l'hébergement** (16 %) fait jeu égal avec les avis de consommateurs (15 %) sur les plateformes en ligne, alors que ces avis sont plus écoutés à l'échelle bretonne (18 % contre 13 % pour le classement).

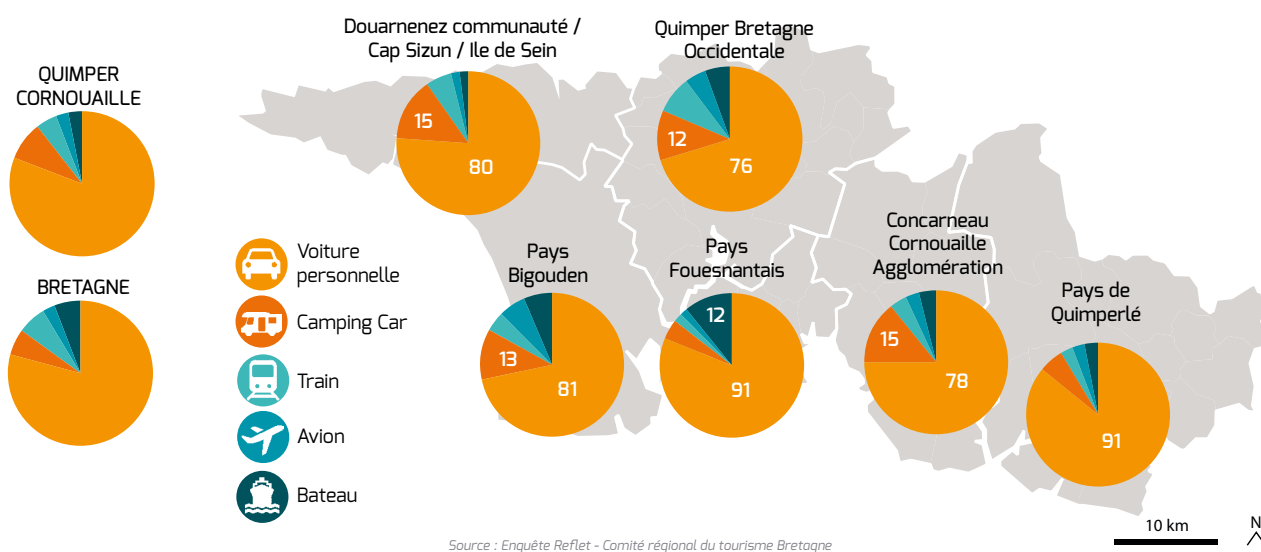
# // Les caractéristiques des séjours en Cornouaille

Les touristes venant en Cornouaille utilisent majoritairement la voiture individuelle pour rejoindre leur lieu de séjour et circuler sur le territoire. L'éloignement géographique les incite également à privilégier les « longs séjours », principalement sur la période touristique allant d'avril à septembre. Le patrimoine naturel et culturel sont les principaux critères de choix de cette Destination.

## 👉 La voiture est le mode de transport le plus utilisé pour venir en Cornouaille...

### COMMENT VOUS ÊTES-VOUS RENDU SUR VOTRE LIEU DE SÉJOUR ?

En % des séjours

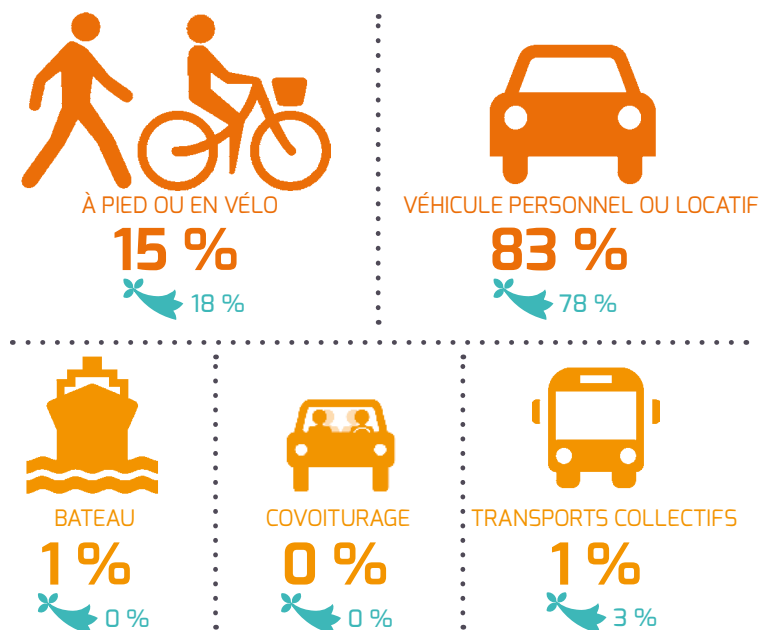


## 👉 ... et pour y circuler durant son séjour

### AU COURS DU SÉJOUR, QUEL MOYEN DE TRANSPORT AVEZ-VOUS UTILISÉ EN PRIORITÉ POUR VOS DÉPLACEMENTS ?

EN BRETAGNE

En % des séjours



Source : Enquête Reflet - Comité régional du tourisme Bretagne

L'utilisation de la voiture en cours de séjour pour parcourir la Cornouaille tient ici aussi une place prépondérante. Les touristes préfèrent disposer de leur propre véhicule et ne pas être dépendant des horaires de transports collectifs notamment.

En alternative à la voiture, **les déplacements à pied et à vélo sont le 2<sup>e</sup> mode de déplacement** : 15 % à l'échelle de la Destination et jusqu'à 22 % sur Concarneau Cornouaille Agglomération.

Les transports collectifs sont par contre très peu utilisés, en dehors des réseaux propres aux agglomérations de Quimper, Concarneau et Douarnenez. Cela peut s'expliquer par l'organisation des réseaux à l'échelle cornouaillaise autour de la ville-centre (Quimper), les lignes et horaires peu adaptés à la clientèle touristique, ainsi que l'éloignement des principaux pôles d'hébergement situés en zone littorale.

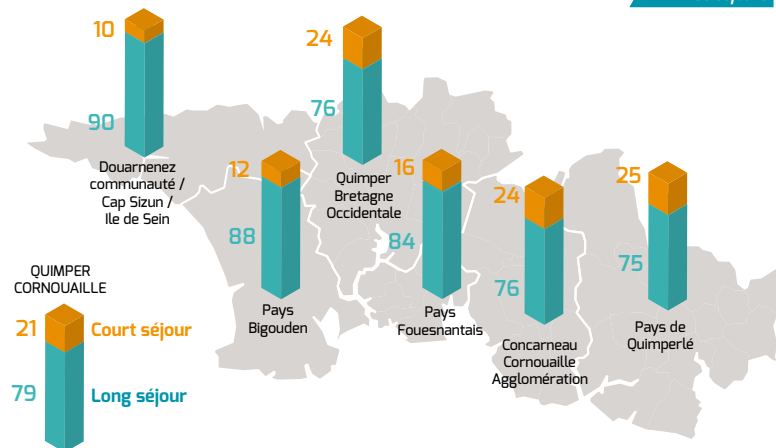


## ➤ Une majorité de « longs séjours » en Cornouaille

Alors que la Bretagne se caractérise par une proportion de 2/3 de longs séjours pour 1/3 de courts séjours, la Cornouaille se distingue par la **plus forte proportion de longs séjours** (79%). Ces chiffres peuvent même atteindre près de 90% sur les secteurs de Douarnenez, Cap Sizun et le pays bigouden. L'**éloignement géographique** incite les visiteurs à privilégier ces longs séjours.

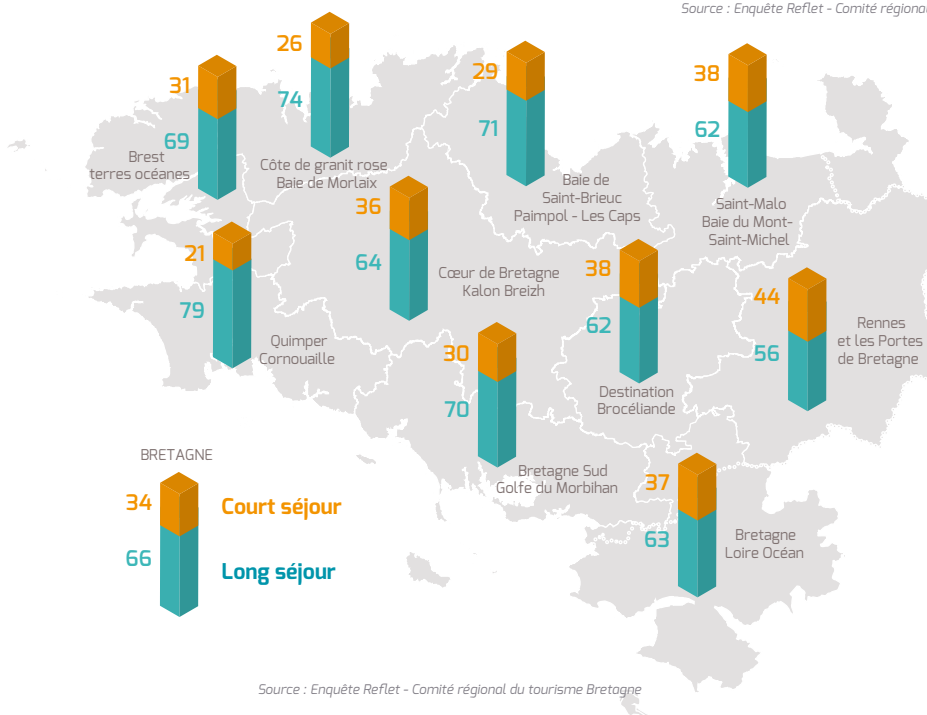
### DURÉE DU SÉJOUR

En % des séjours



Source : Enquête Reflet - Comité régional du tourisme Bretagne

A titre de comparaison, les « longs séjours » ne représentent que 56% sur la Destination Rennes et les Portes de Bretagne.



Source : Enquête Reflet - Comité régional du tourisme Bretagne

## ➤ 86 % des séjours se font sur la période touristique (d'avril à septembre)

### QUAND AVEZ-VOUS SÉJOURNÉ EN BRETAGNE ?

En % des séjours

	BORD DE SAISON	COEUR DE SAISON	HORS SAISON
QUIMPER CORNOUAILLE	42 %	44 %	14 %
BRETAGNE	43 %	41 %	16 %
Concarneau Cornouaille Agglomération	43 %	45 %	12 %
Quimper Communauté - Pays Glazik	36 %	45 %	19 %
Pays Bigouden	43 %	45 %	11 %
Pays Fouesnantais	42 %	50 %	8 %
Pays de Quimperlé	35 %	47 %	18 %
Douarnenez communauté / Cap Sizun / Ile de Sein	33 %	56 %	10 %

Source : Enquête Reflet - Comité régional du tourisme Bretagne

Cette saisonnalité est liée aux **modes d'hébergements en Cornouaille**. La faible proportion de séjours hors-saison sur le secteur fouesnantais (8% contre 14% sur la Destination) s'explique par l'importance de l'hébergement en hôtellerie de plein-air, plus adaptée aux séjours de la belle saison.

A l'inverse, l'importante offre hôtelière du secteur quimpérois et son environnement (patrimoine bâti, musées...) permet de proposer davantage des séjours hors-saison, si bien que 19% des séjours sur ce territoire se réalise entre octobre et mars. Le phénomène est accentué par la tendance générale à une **fragmentation des vacances** et le développement des **city breaks**.

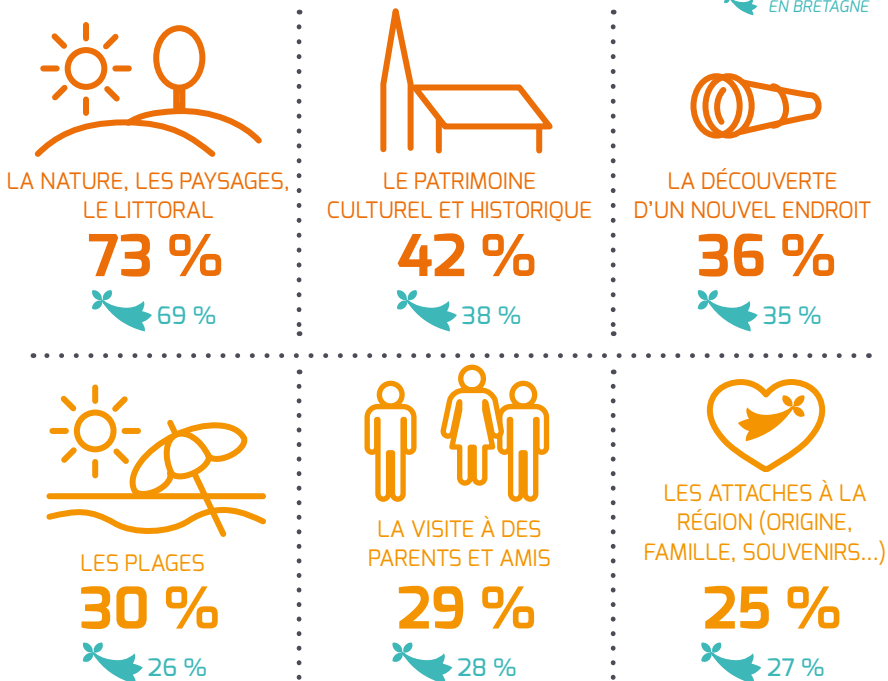
## Les mêmes critères de choix que pour la Bretagne mais souvent plus affirmés

Comme à l'échelle de la Bretagne et dans des proportions souvent plus importantes, le **patrimoine naturel** (paysages, littoral, plages...), le **patrimoine culturel et historique**, la découverte d'un nouvel endroit sont les raisons régulièrement évoquées dans le choix de la Destination Quimper Cornouaille. **La Cornouaille, cœur culturel de la Bretagne** avec ses nombreuses fêtes traditionnelles, est donc une destination privilégiée pour qui veut découvrir cette région.

Les attaches à la région (origine, famille, souvenirs) et la visite à des parents ou amis sont aussi des vecteurs forts avancés par les touristes. Tandis, que la gastronomie est également fréquemment citée (22 %).

### QUELS ONT ÉTÉ LES 5 PRINCIPALES RAISONS POUR LESQUELLES VOUS AVEZ CHOISI LA BRETAGNE POUR VOTRE SÉJOUR ?

En % des séjours  
EN BRETAGNE

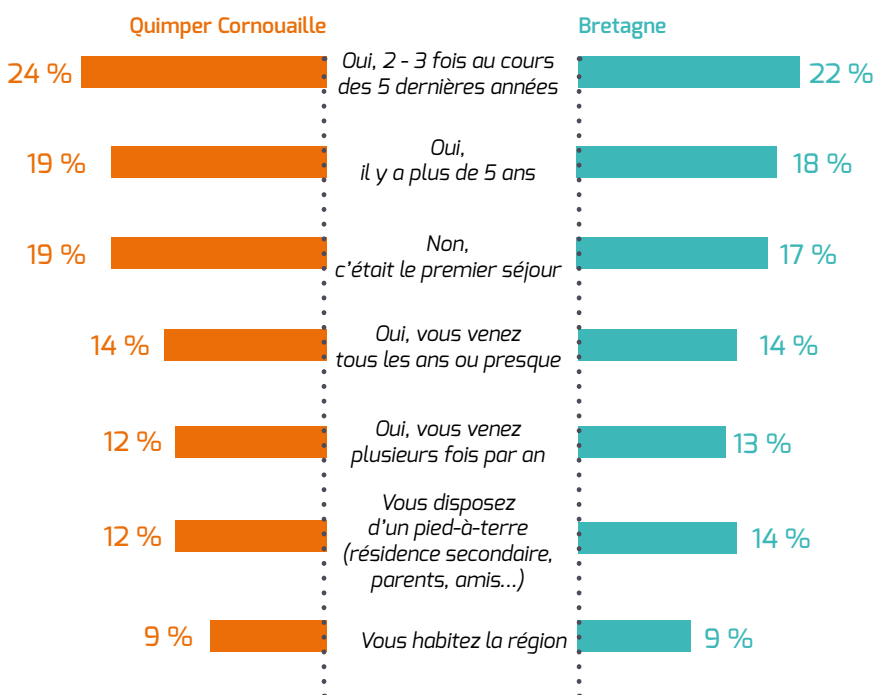


Source : Enquête Reflet - Comité régional du tourisme Bretagne

## La Cornouaille attire les primo-visiteurs

### AVIEZ-VOUS DÉJÀ SÉJOURNÉ DANS LA RÉGION ?

En % des séjours



Source : Enquête Reflet - Comité régional du tourisme Bretagne

Alors que les « primo-visiteurs » représentent 17 % des touristes en Bretagne, ils sont 19 % sur la Destination, mais surtout beaucoup plus nombreux sur certains territoires comme le pays fouesnantais (21 %), Douarnenez-Cap Sizun (22 %) et Quimper Communauté - Pays Glazik (23 %).

**La Cornouaille attire ces « nouveaux touristes »** notamment parce qu'elle concentre sur un territoire à taille humaine tous les **attraits de l'identité bretonne**, avec de nombreuses fêtes traditionnelles, et une culture bretonne plus marquée qu'ailleurs.

A contrario, un territoire comme celui de Quimperlé Communauté attire des touristes que l'on pourrait définir comme des « **bretons d'adoption** » : 22 % viennent en Cornouaille plusieurs fois par an, 13 % habitent la région et 19 % disposent d'un pied-à-terre (résidence secondaire, parents, amis).

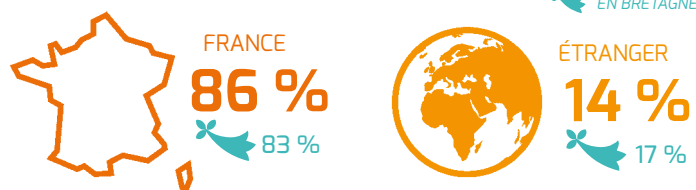
# // Les nuitées touristiques en Cornouaille

4<sup>e</sup> destination touristique bretonne en nombre de nuitées, la Cornouaille accueille une clientèle essentiellement française, émanant de 3 principaux bassins émetteurs : Ile-de-France, Bretagne et Rhône-Alpes. La clientèle étrangère y est principalement européenne, avec une clientèle allemande fortement présente, plus qu'ailleurs en Bretagne.

## ➤ Des nuitées touristiques essentiellement réalisées par la clientèle française

Avec 86 % de nuitées émanant de la clientèle française, la Destination Quimper Cornouaille se situe légèrement au-dessus de la moyenne régionale qui s'établit à 83 %. Le secteur regroupant Douarnenez et le Cap Sizun accueille même jusqu'à 92 % de français, tandis que le pays bigouden est le territoire en accueillant le moins (81 %).

### ORIGINE DES TOURISTES



Source : Enquête Reflet - Comité régional du tourisme Bretagne

## ➤ Près de la moitié des nuitées françaises provient de trois bassins émetteurs

A l'échelle de la Destination Quimper Cornouaille, la principale région émettrice de nuitées françaises est **l'Ile-de-France** avec 21 %, un taux qui reste cependant inférieur à celui concernant le territoire breton (27 %). La **Bretagne** avec 12 % et la région **Rhône-Alpes** à 11 % sont les deux autres principaux bassins émetteurs de clientèle française.

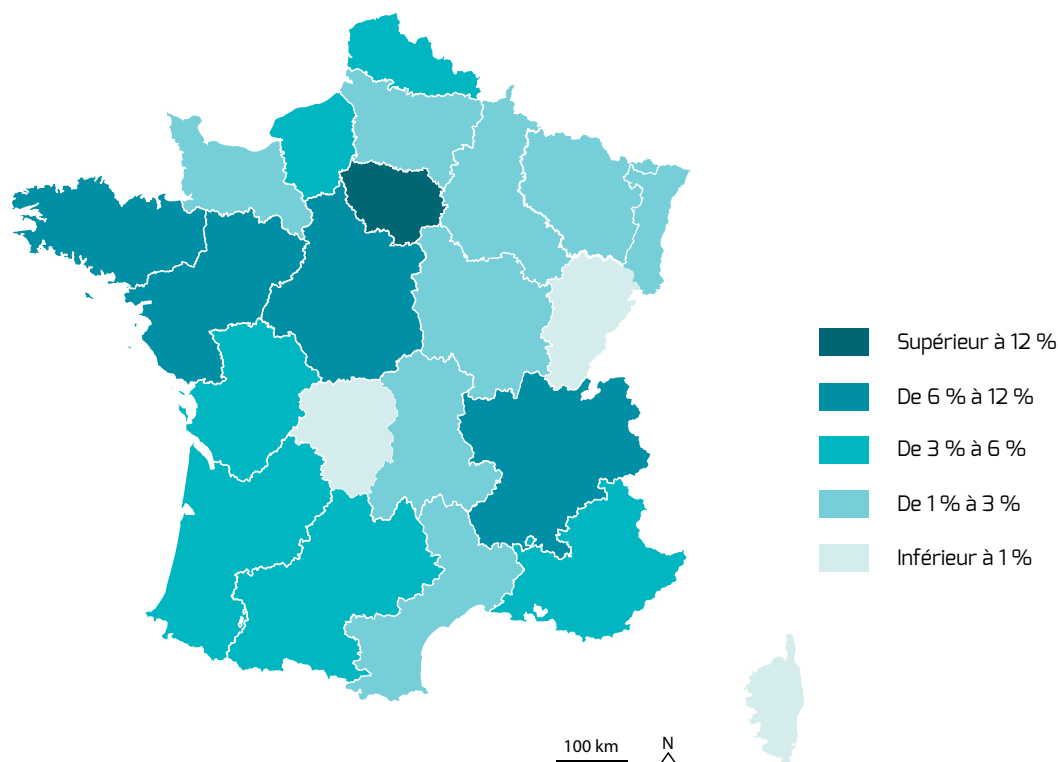
Cette répartition cache cependant des disparités au sein du territoire de la Destination Quimper Cornouaille. La clientèle

du bassin parisien est ainsi présente à 38 % sur le territoire de Quimper Communauté - Pays Glazik, soit près du double de la moyenne de Destination et 11 points de plus que la moyenne régionale.

Les touristes parisiens et de Rhône-Alpes sont également très présents dans le pays bigouden (20 % chacun), tandis qu'un touriste français sur cinq sur le secteur Douarnenez-Cap Sizun est breton.

### ORIGINES GÉOGRAPHIQUES DE LA CLIENTÈLE FRANÇAISE

En % des nuitées



Sources : CRT Bretagne - Enquête Reflet - Fond de carte : IGN - Geofla 2013, géographie 2019

## 📍 La clientèle étrangère en Cornouaille est principalement européenne

La **clientèle européenne** représente 95 % des nuitées étrangères en Cornouaille.

Comparés aux chiffres de la Bretagne, on constate une spécificité cornouaillaise dans les clientèles étrangères accueillies. Ainsi, les nuitées de la **clientèle allemande** en Cornouaille représentent le double de la moyenne régionale (31 % contre 15% en Bretagne). La **clientèle britannique**, première clientèle étrangère bretonne, n'arrive en Cornouaille qu'au deuxième rang (25 % contre 37 % au niveau régional).

Avec 17 %, la **Belgique** et le **Luxembourg** complètent ensemble ce classement des nuitées étrangères en Cornouaille.

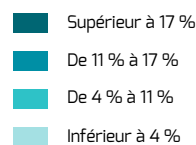
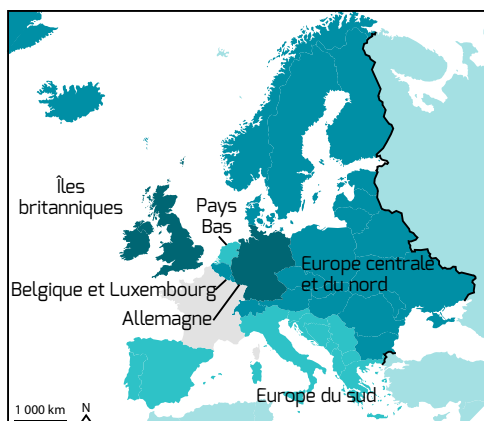
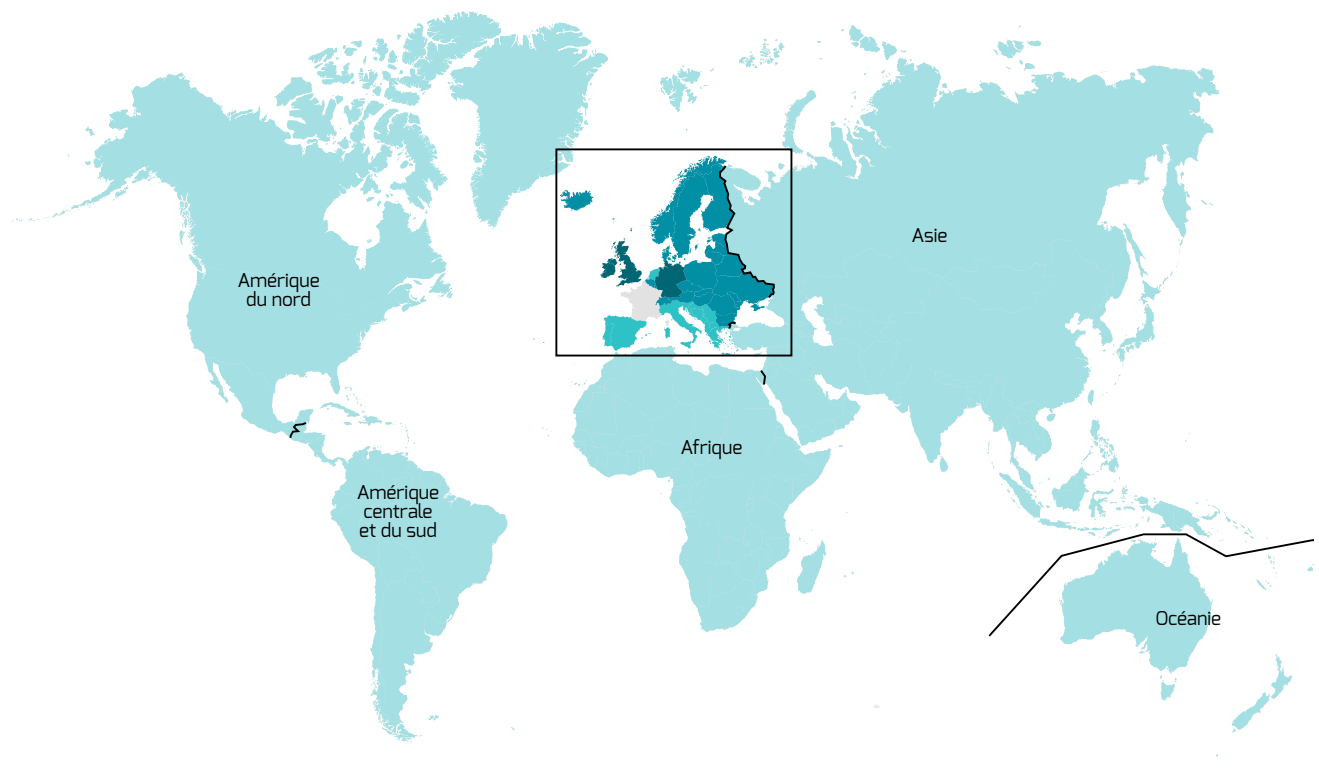
La clientèle allemande est particulièrement présente sur le pays bigouden, celui de Quimperlé et de Douarnenez-Cap Sizun. Mais c'est surtout la **région de Concarneau** qui attire le plus la clientèle germanique. Avec 63 %, soit 2 fois plus que sur l'ensemble de la Destination, l'**effet des best-sellers allemands sur le Commissaire Dupin** se fait sentir.

Sur le pays fouesnantais, c'est la clientèle britannique qui est surreprésentée avec 50 % de touristes. La forte proportion de campings sur ce territoire, 1<sup>er</sup> mode d'hébergement marchand de la clientèle britannique, peut expliquer ces chiffres.

Enfin, le secteur de Quimper Communauté - Pays Glazik accueille 25 % de clients en provenance d'Europe du Sud quand la Destination ou la Bretagne n'en accueillent que 7 à 8 %. Les clientèles italiennes et surtout espagnoles sont, en effet, attirées par le patrimoine architectural et historique. Elles privilégient également les destinations urbaines. De plus, l'office de tourisme de Quimper Cornouaille mène depuis plusieurs années des **campagnes de promotion en direction du marché espagnol et italien**, notamment, qui portent leurs fruits.

### ORIGINES GÉOGRAPHIQUES DE LA CLIENTÈLE ÉTRANGÈRE

En % des nuitées



2 000 km N

Sources : CRT Bretagne - Enquête ReffetFonds de carte : IGN - Geofla 2013, géographie 2019

# // Les activités pratiquées en Cornouaille

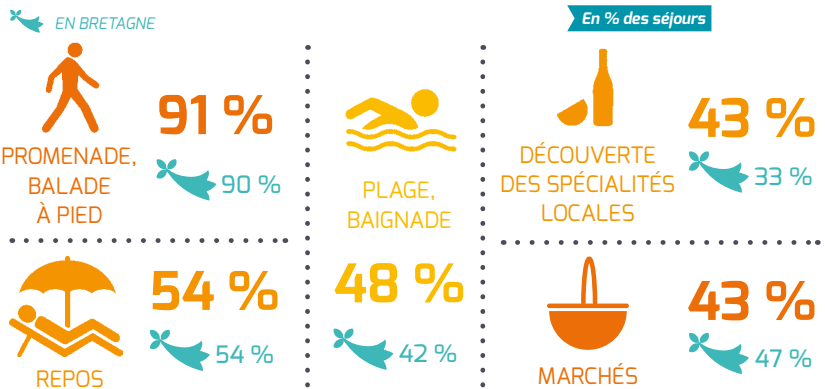
Les touristes en Cornouaille sont attirés par les balades, la plage, le repos et la gastronomie. Le patrimoine bâti et naturel est également un fort vecteur d'attractivité. Les activités de loisirs, de découverte ou sportives sont préparées en ligne ou avec l'aide des offices de tourisme.

## ➤ Balades, plage, repos et gastronomie attirent les touristes

A l'échelle de la Destination, on peut noter aussi un fort intérêt pour les marchés sur le secteur bigouden (54 %) et le pays de Quimperlé (61 %).

Le territoire de Douarnenez-Cap Sizun attire par ses nombreux festivals, concerts... comme les Fêtes Maritimes, la Vie en Reuz... (18 % contre 9 % pour la Bretagne), tandis que les touristes quimperlois pratiquent le jardinage et l'entretien de maison pour 16 %, presque 3 fois plus que sur la Destination : un effet de la surreprésentation des résidences secondaires sur ce territoire.

**Parmi les activités de loisirs suivantes, quelles sont toutes celles que vous ou un membre de votre foyer avez pratiquées au cours de votre séjour ?**



## ➤ Une destination au patrimoine bâti et naturel riche, qui séduit les touristes

**Parmi les activités de visite et de découverte suivantes, quelles sont toutes celles que vous ou un membre de votre foyer avez pratiquées au cours de votre séjour ?**



Les touristes en pays fouesnantais apprécient les villes et villages. Ceux de Quimper Bretagne Occidentale les monuments et sites historiques et ceux du pays bigouden et Douarnenez-Cap Sizun les sites et espaces naturels.

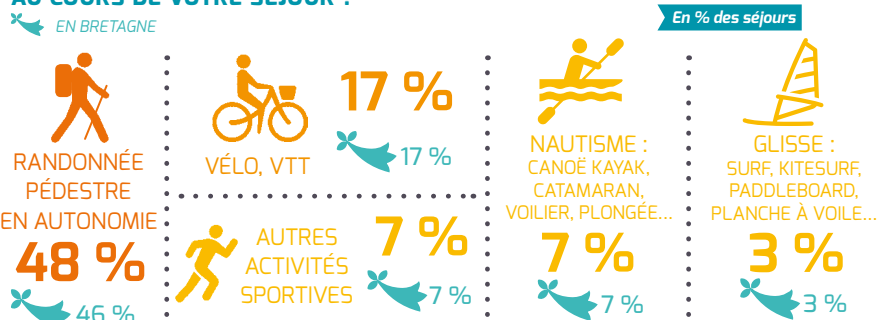
La présence de musées d'audience régionale voire nationale, comme ceux de Quimper et Pont-Aven, draine également les amateurs d'expositions sur les secteurs de Quimper Communauté - Pays Glazik et Concarneau Cornouaille Agglomération.

## ➤ Randonnée pédestre et vélo au programme des touristes

Sur le territoire cornouillais, le pays de Quimperlé se distingue par une pratique plus importante de randonnée pédestre (54 %).

Les pratiques cyclistes sont plus fréquentes sur le pays bigouden et Douarnenez-Cap Sizun (21 et 22 %), tandis que le pays fouesnantais et le pays de Quimperlé attirent les amateurs de nautisme.

**Parmi les activités sportives suivantes, quelles sont toutes celles que vous ou un membre de votre foyer avez pratiquées au cours de votre séjour ?**



## Des activités organisées avec l'aide d'Internet et des offices de tourisme

La **fréquentation des offices de tourisme** demeure importante pour organiser ses activités une fois arrivé sur le territoire : **39 %** sur la Destination, et de 35 à 44 % selon les secteurs.

Malgré tout, le **recours à Internet est prépondérant, à 56 %**. L'internet mobile (smartphone, tablette) dépasse ici aussi

l'usage d'ordinateur fixe. Les guides touristiques papier sont également utilisés par 28 % des touristes cornouillais.

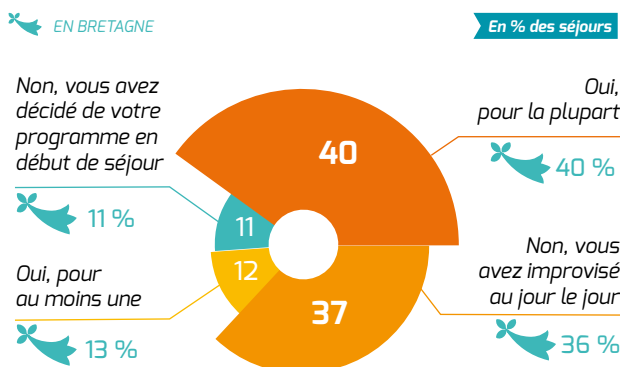
Ces touristes ont aussi recours aux conseils des hébergeurs (16 %), alors que les avis clients en ligne ne sont utilisés que par 4 % d'entre eux. A noter qu'1 touriste sur 5 n'a rien fait de particulier pour organiser ses activités.

## Des activités qui ne sont pas forcément réservées à l'avance

Près de 60 % des touristes venant en Cornouaille ne souhaitent pas réserver à l'avance les activités nautiques ou à sensations. Ce chiffre monte même jusqu'à 72 % sur le territoire de Quimperlé Communauté. Au final, les **3/4 des clients n'ont pas réservé** et cela doit interroger sur les freins éventuels rencontrés : pas de réservation possible, absence de communication...

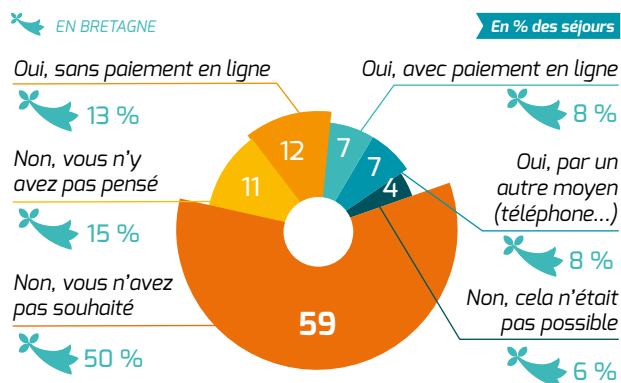
Par contre, pour ceux qui le souhaitent, le territoire de Concarneau Cornouaille se démarque avec 36 % de réservation avant séjour, dû certainement à la présence de structures nautiques et de l'école des Glénan.

### VOUS AVEZ PRATIQUÉ DES ACTIVITÉS SPORTIVES OU DE DÉCOUVERTE. AVIEZ-VOUS PRÉVU DE LES PRATIQUER AVANT VOTRE SÉJOUR ?



Source : Enquête Reffet - Comité régional du tourisme Bretagne

### VOUS AVEZ PRATIQUÉ DES ACTIVITÉS NAUTIQUES OU À SENSATIONS AU COURS DE VOTRE SÉJOUR. AVIEZ-VOUS RÉSERVÉ CES ACTIVITÉS AVANT VOTRE SÉJOUR ?



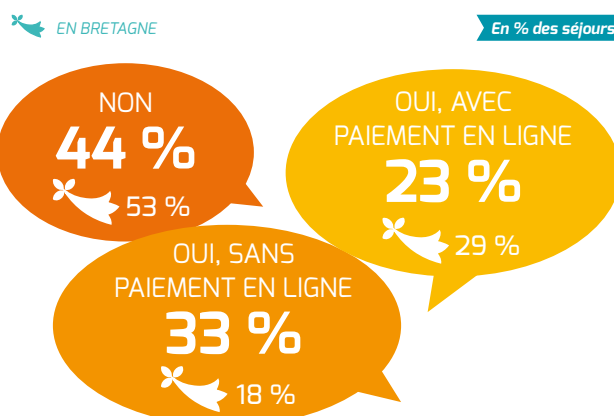
Source : Enquête Reffet - Comité régional du tourisme Bretagne

## En matière de réservation en ligne des activités nautiques ou à sensations, les attentes se distinguent selon les territoires.

A l'échelle de la Destination, les visiteurs sont en faveur de la possibilité de réserver en ligne, avec ou sans paiement. Par contre, la situation diffère grandement selon les secteurs géographiques : une forte attente sur Quimper

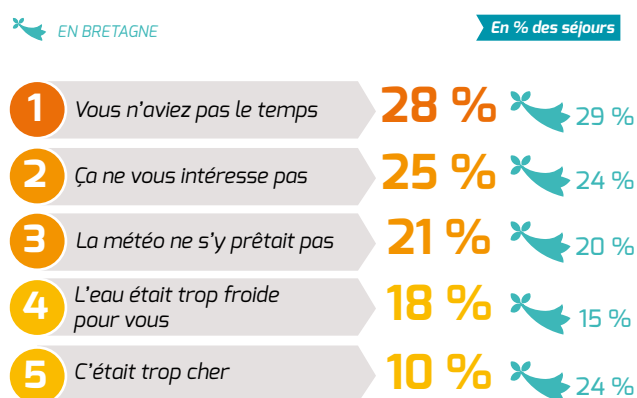
Communauté - Pays Glazik et Concarneau Cornouaille Agglomération (75 et 70 %), des besoins moins importants sur les autres territoires (de 35 % pour Quimperlé à 43 % pour le pays bigouden et Douarnenez-Cap Sizun).

### AURIEZ-VOUS AIMÉ POUVOIR RÉSERVER VOS ACTIVITÉS NAUTIQUES OU À SENSATIONS SUR INTERNET ?



Source : Enquête Reffet - Comité régional du tourisme Bretagne

### VOUS N'AVEZ PAS PRATIQUÉ D'ACTIVITÉS NAUTIQUES AU COURS DE VOTRE SÉJOUR, POUR QUELLE(S) RAISON(S) ?



Source : Enquête Reffet - Comité régional du tourisme Bretagne

# // L'avis des touristes sur leur séjour

A l'image de la Bretagne, les touristes en Cornouaille sont particulièrement satisfaits de leur séjour. Ils prévoient d'ailleurs d'y revenir et sont prêts à recommander cette destination autour d'eux.

## ➤ 99 % des touristes satisfaits de leur séjour...

Plus de 60 % des touristes ayant fréquenté la Cornouaille se disent « extrêmement satisfaits » de leur séjour en Bretagne. Un taux de satisfaction qui atteint même 99 % si l'on y ajoute les « plutôt satisfaits ».

### CONCERNANT L'ENSEMBLE DE CE SÉJOUR, ÊTES-VOUS...

EN BRETAGNE

En % des séjours



EXTRÊMEMENT  
SATISFAIT

63 %

61 %



PLUTÔT  
SATISFAIT

36 %

38 %



PLUTÔT PAS  
SATISFAIT

1 %

1 %



PAS DU TOUT  
SATISFAIT

0 %

0 %

Source : Enquête Reflet - Comité régional du tourisme Bretagne

## ➤ ... prescripteurs de la Bretagne...

68 %

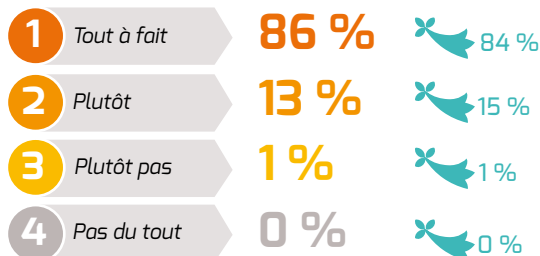
des touristes cornouillais sont prêts à recommander la Bretagne comme lieu de séjour.

## ➤ ... qui pensent y revenir

### CE SÉJOUR VOUS A-T-IL DONNÉ ENVIE DE REVENIR DANS LA RÉGION SI VOUS EN AVEZ L'OCCASION ?

EN BRETAGNE

En % des séjours



Source : Enquête Reflet - Comité régional du tourisme Bretagne

## // Définitions

**Touriste** : personne séjournant au moins une nuit en dehors de son domicile déclaré, sur un territoire donné.

**Séjour** : période incluant au moins une nuit de présence d'un touriste sur un territoire donné. Un **court séjour** comporte de 1 à 3 nuitées et un **long séjour**, 4 nuitées ou plus.

**Nuitée touristique** : unité de compte de la durée d'un séjour, constituée d'une nuit par personne passée en hébergement (marchand ou non-marchand), hors de son domicile déclaré.

**Saisonnalité** : cœur de saison (mois de juillet et août)  
Hors-saison (période du mois d'octobre à mars)  
Bord de saison (mois d'avril, mai, juin et septembre)

**Primo-visiteur** : touriste se rendant pour la première fois sur un territoire donné.

**Hébergement marchand** : hébergement **payant**, comme un hôtel, un camping, un gîte, une chambre d'hôte, une résidence de tourisme, un village de vacances...

**Hébergement non-marchand** : hébergement **non-payant** chez un membre de la famille, chez des amis ou dans une résidence secondaire du foyer.

Directeur de la publication :  
Ludovic Jolivet

Rédaction :  
Stéphane Allain, Mathilde Paillot

Statistiques :  
Guillaume Chérel

Conception, infographie  
et mise en page :  
GéDéZ'ailes Communication

Impression :  
Imprimerie de l'Atlantique  
Imprimé à 500 exemplaires  
Novembre 2019

# Destination Quimper Cornouaille

Cap vers une Cornouaille touristique, inspirante & créative



## STRATÉGIE INTÉGRÉE & ACTIONS 2018 - 2022

ensemble pour le tourisme en cornouaille



vous pouvez télécharger cette publication et retrouver toutes les actualités de la destination quimper cornouaille sur



[www.procornouaille.com](http://www.procornouaille.com)

